



# Profil Socio-économique

2009

# 1 BILAN RÉGIONAL

## SITUATION GÉNÉRALE

Localisée sur la rive nord de Montréal à une quarantaine de kilomètres de la métropole, la Municipalité régionale de comté de Joliette (MRC) est située au cœur de la région administrative de Lanaudière. D'une superficie de 418 km<sup>2</sup>, la MRC de Joliette est facilement accessible via les grands axes routiers suivants : l'autoroute 31 et les routes 131, 158 et 343.

La municipalité régionale de comté de Joliette (MRC) est constituée de deux villes et de huit municipalités désignées comme suit :

**Tableau 1 : TABLEAU DES MUNICIPALITÉS**

| Municipalités                    | Désignation         | Population |        | Superficie (km <sup>2</sup> ) |        |
|----------------------------------|---------------------|------------|--------|-------------------------------|--------|
| <i>Crabtree</i>                  | <i>Municipalité</i> | 3 441      | 5,9 %  | 24,71                         | 6 %    |
| <i>Joliette</i>                  | <i>Ville</i>        | 19 044     | 32,6 % | 22,36                         | 5,3 %  |
| <i>Notre-Dame-de-Lourdes</i>     | <i>Municipalité</i> | 2 201      | 3,8 %  | 35,48                         | 8,5 %  |
| <i>Notre-Dame-des-Prairies</i>   | <i>Ville</i>        | 8 230      | 14,1 % | 17,74                         | 4,2 %  |
| <i>Saint-Ambroise-de-Kildare</i> | <i>Municipalité</i> | 3 491      | 6,0 %  | 66,89                         | 16 %   |
| <i>Saint-Charles-Borromée</i>    | <i>Municipalité</i> | 12 030     | 20,6 % | 18,6                          | 4,4 %  |
| <i>Sainte-Mélanie</i>            | <i>Municipalité</i> | 2 765      | 4,7 %  | 77,05                         | 18,4 % |
| <i>Saint-Paul</i>                | <i>Municipalité</i> | 3 987      | 6,8 %  | 48,17                         | 11,5 % |
| <i>Saint-Pierre</i>              | <i>Village</i>      | 304        | 0,5 %  | 10,60                         | 2,5 %  |
| <i>Saint-Thomas</i>              | <i>Municipalité</i> | 2 861      | 4,9 %  | 97,26                         | 23,2 % |
| <i>MRC de Joliette</i>           |                     | 58 354     | 100 %  | 418,86                        | 100 %  |

Source : Statistique Canada, Recensement 2006

Elle se compose également d'une agglomération urbaine formée des villes de Joliette et de Notre-Dame-des-Prairies ainsi que des municipalités de Saint-Charles-Borromée et d'une partie de la municipalité de Saint-Paul.

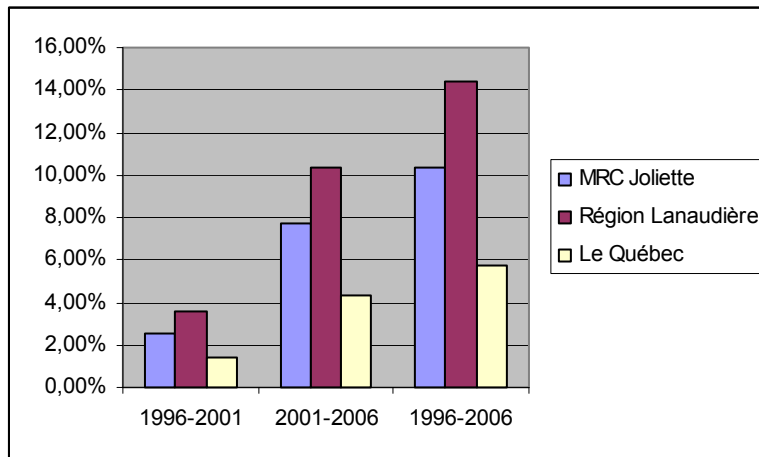
## L'ÉVOLUTION DÉMOGRAPHIQUE

### 1.1.1.1 La population totale en 2006

La population totale sur le territoire de la Municipalité régionale de comté de Joliette est passée de 52 851 habitants en 1996 à 58 354 habitants en 2006. Il s'agit donc d'une augmentation de 5 503 habitants sur une période de dix ans. L'évolution démographique traduite en taux de croissance indique que la population s'est accrue à un rythme de 10,4 % sur l'ensemble de la période. Le taux de croissance moyen de la MRC de Joliette est supérieur à celui de la province, mais inférieur à la moyenne de la région administrative de Lanaudière qui est de 14,4 %.

**Tableau 2 : TAUX DE CROISSANCE DE LA POPULATION, MRC DE JOLIETTE ENTRE 1996 ET 2006**

|                   | <b>1996-2001</b> | <b>2001-2006</b> | <b>1996-2006</b> |
|-------------------|------------------|------------------|------------------|
| MRC Joliette      | 2,5 %            | 7,7 %            | 10,4 %           |
| Région Lanaudière | 3,6 %            | 10,4 %           | 14,4 %           |
| Le Québec         | 1,4 %            | 4,3 %            | 5,7 %            |



Sources : Recensements de 1996, 2001 et 2006 de Statistique Canada.

La plupart des municipalités de la MRC ont connu une croissance démographique au cours des dix dernières années, mais cette croissance a été plus importante à Notre-Dame-des-Prairies (20,4 %), Saint-Charles-Borromée (20,1 %), Sainte-Mélanie (11,8 %), Saint-Paul (9,4 %) et Joliette (8,6 %). Certaines municipalités dont Crabtree (- 1,8 %) et Saint-Thomas (- 4,2 %) ont connu une faible décroissance alors que la municipalité de Saint-Pierre connaissait quant à elle une décroissance importante (-14,8 %).

**Tableau 3 : ÉVOLUTION DE LA POPULATION DE LA MRC DE JOLIETTE ENTRE 1996 ET 2006**

|                           | Population |        |        | Croissance |           |           |
|---------------------------|------------|--------|--------|------------|-----------|-----------|
|                           | 1996       | 2001   | 2006   | 1996-2001  | 2001-2006 | 1996-2006 |
| Crabtree                  | 3 505      | 3 330  | 3 441  | - 5%       | 3,3%      | - 1,8%    |
| Joliette                  | 17 541     | 17 837 | 19 044 | 1,7%       | 6,8%      | 8,6%      |
| Notre-Dame-de-Lourdes     | 2 087      | 2 176  | 2 201  | 4,3%       | 1,1%      | 5,5%      |
| Notre-Dame-des-Prairies   | 6 837      | 7 316  | 8 230  | 7%         | 12,5%     | 20,4%     |
| Saint-Ambroise-de-Kildare | 3 406      | 3 383  | 3 491  | - 0,7%     | 3,2%      | 2,5%      |
| Saint-Charles-Borromée    | 10 013     | 10 668 | 12 030 | 6,5%       | 10,7%     | 20,1%     |
| Sainte-Mélanie            | 2 474      | 2 633  | 2 765  | 6,4%       | 5%        | 11,8%     |
| Saint-Paul                | 3 644      | 3 616  | 3 987  | - 0,8%     | 10,3%     | 9,4%      |
| Saint-Pierre              | 357        | 293    | 304    | - 17,9%    | 3,7%      | - 14,8%   |
| Saint-Thomas              | 2 987      | 2 915  | 2 861  | - 2,4%     | - 1,8%    | - 4,2%    |
| MRC Joliette              | 52 851     | 54 167 | 58 354 | 2,5%       | 7,7%      | 10,4%     |

Sources : Recensements de 1996, 2001 et 2006 de Statistique Canada.

Malgré la croissance démographique de plusieurs municipalités, le poids relatif des municipalités de la MRC est resté invariable au cours des dernières années. Ce sont Saint-Charles-Borromée (1,7 %) et Notre-Dame-des-Prairies (1,2 %) qui ont vu leur poids augmenter de façon plus significative.

**Tableau 4 : ÉVOLUTION DU POIDS DÉMOGRAPHIQUE DES MUNICIPALITÉS DANS LA MRC DE JOLIETTE, ENTRE 1996 ET 2006**

|                                  | <b>1996</b> | <b>2001</b> | <b>2006</b> | <b>VARIATION</b> |
|----------------------------------|-------------|-------------|-------------|------------------|
| <b>Crabtree</b>                  | 6,6%        | 6,1%        | 5,9%        | - 0,7%           |
| <b>Joliette</b>                  | 33,2%       | 32,9%       | 32,6%       | - 0,6%           |
| <b>Notre-Dame-de-Lourdes</b>     | 3,9%        | 4%          | 3,8%        | - 0,1%           |
| <b>Notre-Dame-des-Prairies</b>   | 12,9%       | 13,5%       | 14,1%       | 1,2%             |
| <b>Saint-Ambroise-de-Kildare</b> | 6,4%        | 6,2%        | 6%          | - 0,4%           |
| <b>Saint-Charles-Borromée</b>    | 18,9%       | 19,7%       | 20,6%       | 1,7%             |
| <b>Sainte-Mélanie</b>            | 4,7%        | 4,9%        | 4,7%        | ---              |
| <b>Saint-Paul</b>                | 6,9%        | 6,7%        | 6,8%        | - 0,1%           |
| <b>Saint-Pierre</b>              | 0,7%        | 0,5%        | 0,5%        | - 0,2%           |
| <b>Saint-Thomas</b>              | 5,7%        | 5,4%        | 4,9%        | - 0,8%           |

Sources : Recensements de 1996, 2001 et 2006 de Statistique Canada.

Par ailleurs, comme l'indique le tableau 5, la MRC de Joliette présente un caractère plus rural et une densité de population beaucoup plus faible comparativement aux municipalités régionales voisines de L'Assomption, Les Moulins et Montcalm. Cependant, la MRC de Joliette démontre un plus haut taux urbain (67,2 %) comparativement aux MRC de Montcalm et D'Autray.

**Tableau 5 : TAUX DE POPULATION URBAINE ET DENSITÉ DE POPULATION DES MRC, ANNÉE 2006**

|                  | <b>Population</b> | <b>Superficie en terre (km<sup>2</sup>)</b> | <b>Densité de population au km<sup>2</sup></b> | <b>Taux de population urbaine</b> |
|------------------|-------------------|---|--|-----------------------------------|
| MRC D'Autray     | 40 321            | 1 246,67                                    | 32,3   | 46,4                              |
| MRC Joliette     | 58 354            | 416,29                                      | 140,2  | 67,2                              |
| MRC L'Assomption | 109 636           | 257,56                                      | 425,7  | 91,5                              |
| MRC Les Moulins  | 128 467           | 261,24                                      | 491,8  | 94,8                              |
| MRC Matawinie    | 49 717            | 9 520,43                                    | 5,2  | 26,6                              |
| MRC Montcalm     | 42 558            | 711,54                                      | 59,8   | 36,6                              |

Sources : Recensements de 2006 de Statistique Canada.

### 1.1.1.2 L'évolution de la population à partir de 1991

L'évolution de la population entre 1991 et 1996 était caractérisée par une effervescence de la croissance de la population dans les MRC de l'Assomption et Les Moulins, tandis que la population de la MRC Joliette s'accroissait à un rythme beaucoup plus lent. Par contre, la période entre 1996 et 2001 a été marquée par une diminution du rythme de croissance de l'ensemble des MRC. Toutefois, cette diminution s'est fait moins ressentir à l'intérieur de la MRC de Joliette. Par ailleurs, on peut également remarquer que la croissance de la population de la MRC entre 2001 et 2006 est appréciable mais inférieure à la moyenne de Lanaudière.

**Tableau 6 : L'ÉVOLUTION DE LA POPULATION DANS LES MRC ET LA RMR, ENTRE 1991 ET 2006**

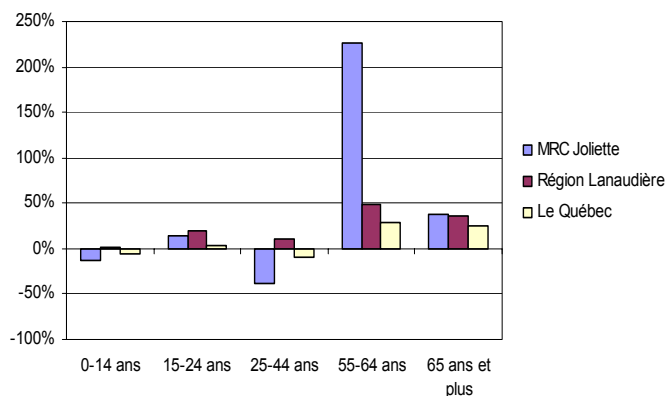
|                      | Population (1991) | Population (1996) |                     | Population (2001) |                     | Population (2006) |                     |
|----------------------|-------------------|-------------------|---------------------|-------------------|---------------------|-------------------|---------------------|
|                      |                   | Nombre            | Variation 1991-1996 | Nombre            | Variation 1996-2001 | Nombre            | Variation 2001-2006 |
| MRC D'Autray         | 32 980            | 37 558            | 2,17%               | 38 347            | 2,1%                | 40 321            | 5,2%                |
| <b>MRC Joliette</b>  | <b>51 051</b>     | <b>52 845</b>     | <b>2,5%</b>         | <b>54 167</b>     | <b>2,5%</b>         | <b>58 354</b>     | <b>7,7%</b>         |
| MRC L'Assomption     | 91 537            | 102 188           | 1,8%                | 103 997           | 1,8%                | 109 636           | 5,4%                |
| MRC Les Moulins      | 91 156            | 103 213           | 6,7%                | 110 087           | 6,7%                | 128 467           | 16,7%               |
| MRC Matawinie        | 34 880            | 41 314            | 15,19%              | 43 177            | 4,5%                | 49 717            | 15,1%               |
| MRC Montcalm         | 32 872            | 38 053            | 1,8%                | 38 740            | 1,8%                | 42 558            | 9,8%                |
| Région de Lanaudière | 335 476           | 375 171           | 11,8%               | 388 515           | 3,5%                | 429 053           | 10,4%               |
| Québec               | 6 895 963         | 7 138 795         | 1,4%                | 7 237 479         | 1,4%                | 7 546 131         | 4,3%                |

Sources : Recensements de 1996, 2001 et 2006 de Statistique Canada.

### 1.1.1.3 La structure d'âge de la population

Comme dans la plupart des municipalités régionales de comté, le vieillissement de la population est devenu une réalité incontournable pour la MRC de Joliette. Le tableau ci-dessous démontre ce phénomène par une très forte croissance (226 %) entre 1996 et 2001 de la population âgée entre 55 et 64 ans. Tandis que celle âgée entre 25 et 44 ans décroissait de près de 40 %. Il est important de noter que la province de Québec connaît également une augmentation de la population du groupe d'âge situé entre 55 et 64 ans, mais à un rythme moins effréné (29 %). Ainsi, dans la région de Lanaudière, le même phénomène d'accroissement du vieillissement de la population se fait sentir à un taux moindre que la MRC de Joliette (49 %).

**Tableau 7 : TAUX DE CROISSANCE MOYEN SELON LE GROUPE D'ÂGE ENTRE 1991 ET 2001**



Sources : Recensements de 1991, 1996 et 2001 de Statistique Canada.

Au niveau de la MRC, le phénomène de vieillissement de la population se perçoit plus particulièrement à l'intérieur de la Ville de Joliette avec une proportion de 30,9 % de population âgée de 55 ans et plus. En ce qui concerne la municipalité de Saint-Charles-Borromée, la proportion de la population âgée de 55 ans et plus se chiffre à 26,7 % et à 27,1 % pour la ville de Notre-Dame-des-Prairies. Le tableau ci-dessous démontre bien que le phénomène de vieillissement de population se concentre au niveau de l'agglomération urbaine de la MRC de Joliette. Il illustre également que la MRC est composée d'une population qui est de plus en plus vieillissante.

**Tableau 8 : POPULATION DE 55 ANS ET PLUS DES VILLES COMPOSANT LA MRC DE JOLIETTE, 2006**

| Villes et municipalités   | Population (2006) | Proportion    |
|---------------------------|-------------------|---------------|
| Crabtree                  | 965               | 28,0 %        |
| Joliette                  | 6 360             | 33,4 %        |
| Notre-Dame-de-Lourdes     | 545               | 24,8 %        |
| Notre-Dame-des-Prairies   | 2 595             | 31,5 %        |
| Saint-Ambroise-de-Kildare | 850               | 24,3 %        |
| Saint-Charles-Borromée    | 4 170             | 34,7 %        |
| Sainte-Mélanie            | 815               | 29,5 %        |
| Saint-Paul                | 885               | 22,2 %        |
| Saint-Pierre              | 90                | 29,6 %        |
| Saint-Thomas              | 705               | 24,6 %        |
| <b>MRC Joliette</b>       | <b>17 980</b>     | <b>30,8 %</b> |
| Région de Lanaudière      | 99 675            | 23,2 %        |
| Le Québec                 | 2 032 715         | 26,9 %        |

Sources : Recensement 2006 de Statistique Canada.

#### 1.1.1.4 Évolution des ménages

Le nombre de ménages sur le territoire de la MRC de Joliette est passé de 20 485 en 1996 à 25 190 en 2006. L'augmentation a donc été de 20,8 % au cours de cette période de 10 ans comparativement à 24,4 % pour la région de Lanaudière. L'écart de 4 % entre la MRC de Joliette et la région de Lanaudière s'explique par l'étalement urbain dans certaines MRC dans le milieu des années 90. D'autre part, notons que l'accroissement des ménages privés de la MRC de Joliette était supérieur à celle de la province de Québec (13 %) pour la même période.

**Tableau 9 : ÉVOLUTION DES MÉNAGES DES MRC DE LA RÉGION DE LANAUDIÈRE ENTRE 2001 ET 2006**

|                      | Population (1996) | Population (2001) |                     | Population (2006) |                     | Variation |
|----------------------|-------------------|-------------------|---------------------|-------------------|---------------------|-----------|
|                      |                   | Nombre            | Variation 1996-2001 | Nombre            | Variation 2001-2006 | 1991-2001 |
| MRC Joliette         | 20 845            | 22 170            | 8,2%                | 25 190            | 13,6%               | 20,8%     |
| Région de Lanaudière | 136 435           | 145 485           | 6,6%                | 169 700           | 16,6%               | 24,4%     |
| Québec               | 2 822 030         | 2 978 115         | 5,5%                | 3 189 345         | 7,1%                | 13 %      |

Sources : Recensements de 1996, 2001 et 2006 de Statistique Canada.



### 1.1.1.5 Composition des ménages

Pour la même période d'étude, on observe que la taille des ménages est demeurée relativement stable aux cours des 10 dernières années avec un nombre de 2,8 individus par ménage. Par ailleurs, la MRC de Joliette présente un nombre de personnes par ménage relativement semblable à ceux de la province et de la région de Lanaudière.

**Tableau 10 : TAILLE MOYENNE DES MÉNAGES POUR LA MRC DE JOLIETTE, ANNÉE 2006**

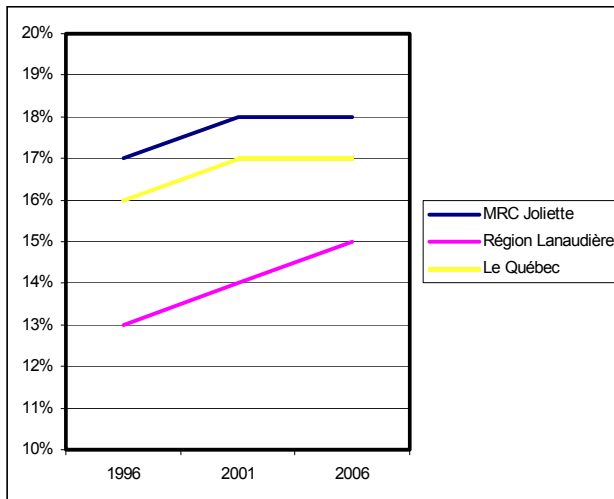
|                      | 1996       | 2001       | 2006       |
|----------------------|------------|------------|------------|
| <b>MRC Joliette</b>  | <b>2,5</b> | <b>2,4</b> | <b>2,8</b> |
| Région de Lanaudière | 2,7        | 2,7        | 2,8        |
| Québec               | 2,5        | 2,4        | 2,9        |

Sources : Recensements de 1996, 2001 et 2006 de Statistique Canada.

D'autre part, l'analyse de la période d'étude démontre que la proportion des familles monoparentales et des ménages d'une personne a augmenté légèrement depuis 1996 dans la MRC, suivant la tendance régionale et provinciale.

Cependant, comme le démontre si bien le tableau subséquent, la part des familles monoparentales a connu une légère hausse depuis 1996, passant de 17 % en 1996 à 18 % en 2006. De plus, notons que la proportion de familles monoparentales demeure visiblement moins élevée au niveau de la région de Lanaudière (15 %) et de la province de Québec (17 %) comparativement à celui de la MRC (18 %).

**Tableau 11 : ÉVOLUTION DES FAMILLES MONOPARENTALES, MRC DE JOLIETTE, 1996-2006**

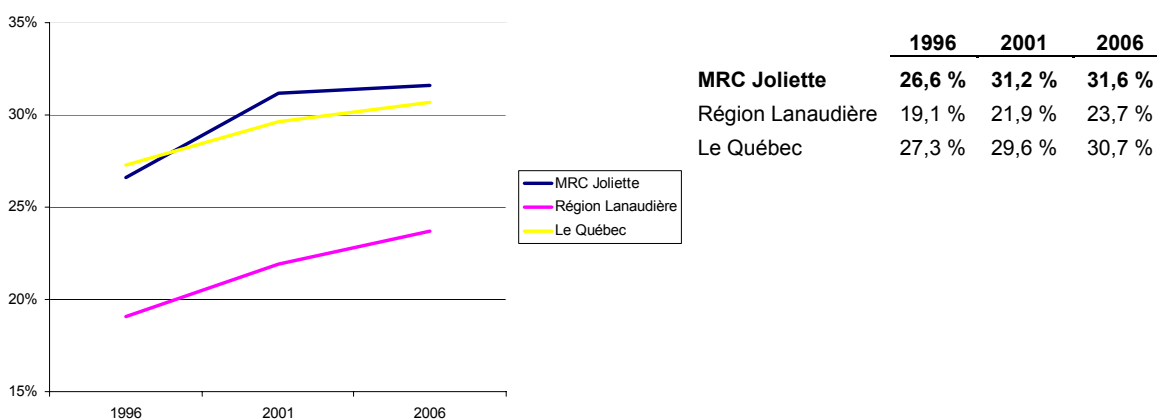


|                     | 1996        | 2001        | 2006        |
|---------------------|-------------|-------------|-------------|
| <b>MRC Joliette</b> | <b>17 %</b> | <b>18 %</b> | <b>18 %</b> |
| Région Lanaudière   | 13 %        | 14 %        | 15 %        |
| Le Québec           | 16 %        | 17 %        | 17 %        |

Sources : Recensements de 1991, 1996 et 2001 de Statistique Canada.

La période d'étude révèle également que la proportion de ménages composés d'une personne est passée de 23,3 % en 1991 à 31,2 % en 2001. Comparativement avec la région de Lanaudière et la province de Québec, la part des ménages d'une personne de la MRC demeure nettement plus élevée que ces dernières, soit 31,2 %, en comparaison de 21,9 % dans la région de Lanaudière et de 29,6 % au Québec.

**Tableau 12 : ÉVOLUTION DES MÉNAGES D'UNE PERSONNE, MRC DE JOLIETTE, 1996-2006**



Sources : Recensements de 1996, 2001 et 2006 de Statistique Canada.

En somme, les deux tableaux précédents (11 et 12) indiquent que la MRC de Joliette est caractérisée par la présence d'une part plus élevée de familles monoparentales et de ménages d'une personne.

## SCÉNARIO DE CROISSANCE

### 2.1.3.1 La population

Comme dans toutes analyses prospectives, les prévisions démographiques doivent être utilisées avec prudence. La vigueur démographique d'une région est fonction d'une multitude de variables. Il serait présomptueux de prétendre qu'on peut prévoir le comportement de toutes ces variables sur une si longue période (20 ans). Les résultats présentés doivent donc être interprétés comme un scénario plausible. À cette fin, l'Institut de la statistique du Québec a réalisé des perspectives démographiques pour le Québec et ses régions.

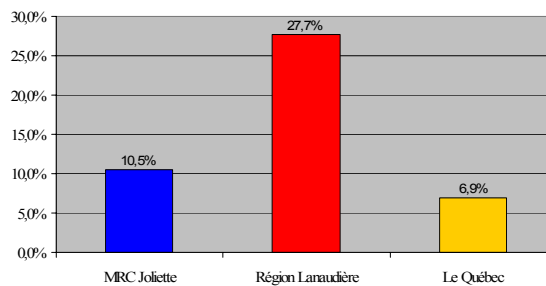
Selon les perspectives démographiques sur un horizon de vingt ans (2001-2021), la population, qui était de 54 167 personnes sur le territoire de la municipalité régionale de comté de Joliette en 2001, passerait à 59 198 personnes en 2011, et à 61 548 personnes en 2021. Il s'agirait donc d'un accroissement de 7 381 personnes lors des vingt prochaines années (2001-2021).

En ce qui a trait à la région de Lanaudière, sa population passerait de 336 000 individus en 2001 à 432 000 individus en 2011 et à 465 000 individus en 2021, soit une augmentation de 129 000 individus.

Si l'on compare l'évolution projetée lors des vingt prochaines années, on constate que, globalement, la croissance attendue pour la MRC de Joliette (10,5 %) serait supérieure à celle de la province (6,9 %), quoique beaucoup moins forte que dans la région (28 %).

**Tableau 13 : PRÉVISION DE L'ÉVOLUTION DE LA POPULATION, MRC DE JOLIETTE, ENTRE 2001-2021**

|                      | Recensement<br>2001 | Prévisions<br>2011 | Prévisions<br>2021 | Variation<br>2001-2021 |
|----------------------|---------------------|--------------------|--------------------|------------------------|
| <b>MRC Joliette</b>  | <b>55 113</b>       | <b>59 198</b>      | <b>61 548</b>      | <b>10,5 %</b>          |
| Région<br>Lanaudière | 336 000             | 432 000            | 465 000            | 27,7 %                 |
| Le Québec            | 7 237 479           | 7 645 138          | 7 776 852          | 6,9 %                  |



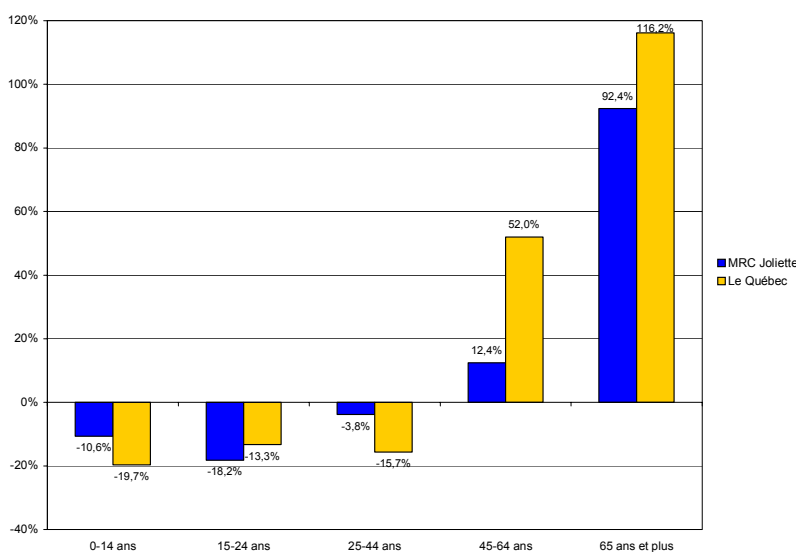
Source : Institut de la statistique du Québec. Perspectives démographiques, Québec, 2001-2051, édition 2003, (Scénario A)

Les estimations sur l'évolution de la structure d'âge de la population de la Municipalité régionale de comté de Joliette pour les horizons 2011 et 2021 nous indiquent que le phénomène de vieillissement s'accroîtra au cours des prochaines années. Suivant la tendance générale du Québec, les groupes d'âge de plus de 45 ans connaîtront une croissance importante dans la MRC (40 %), tandis que ceux de moins de 45 ans connaîtront, au contraire, une décroissance (9 %). Cependant, cette tendance se reflétera moins au niveau de la province.

D'autre part, comme l'indique le graphique ci-après, c'est le groupe d'âge des 65 ans et plus qui connaîtrait la plus forte augmentation avec un accroissement de 92,4 % pour la MRC de Joliette et de 116,2 % pour la province. Toutes ces données démontrent, encore une fois, que la MRC, ainsi que la région de Lanaudière et la province de Québec, devront mettre en place des outils d'interventions qui seront capables de répondre aux besoins d'une population de plus en plus vieillissante.

**Tableau 14 : PRÉVISION DU TAUX DE CROISSANCE DE LA POPULATION SELON LES GROUPES D'ÂGES, MRC DE JOLIETTE, ENTRE 2001-2021**

| Groupe d'âges  | MRC Joliette |              |               | Province de Québec |              |               |
|----------------|--------------|--------------|---------------|--------------------|--------------|---------------|
|                | 2001-2011    | 2011-2021    | MRC Joliette  | 2001-2011          | 2011-2021    | Québec        |
| 0-14 ans       | -12,2 %      | 1,8 %        | -10,6 %       | -17,2 %            | -3,0 %       | -19,7 %       |
| 15-24 ans      | 1,7 %        | -19,5 %      | -18,2 %       | 2,8 %              | -15,7 %      | -13,3 %       |
| 25-44 ans      | -8,4 %       | 5,0 %        | -3,8 %        | -15,7 %            | 0,0 %        | -15,7 %       |
| 45-64 ans      | 23,3 %       | -8,8 %       | 12,4 %        | 61,3 %             | -5,8 %       | 52,0 %        |
| 65 ans et plus | 35,0 %       | 42,5 %       | 92,4 %        | 57,9 %             | 36,9 %       | 116,2 %       |
| <b>TOTAL</b>   | <b>6,9 %</b> | <b>3,8 %</b> | <b>10,5 %</b> | <b>9,8 %</b>       | <b>1,7 %</b> | <b>11,3 %</b> |



Source : Institut de la statistique du Québec. Perspectives démographiques, Québec, 2001-2051, édition 2003, (Scénario A):

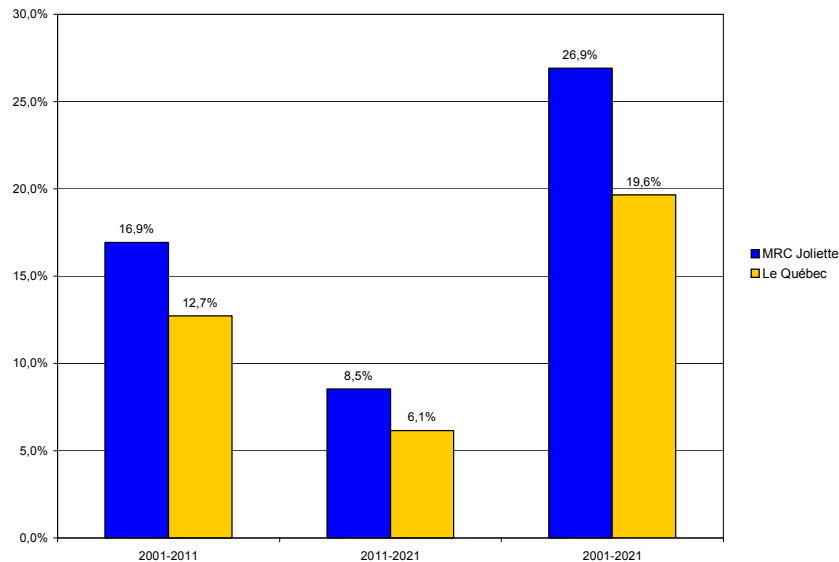
### 2.1.3.2 Les ménages

En 2001, on comptait sur le territoire de la MRC de Joliette, 22 170 ménages. Selon le scénario retenu, ce nombre passerait à 25 925 ménages en 2011 et à 28 138 ménages en 2021. Le nombre de ménages pour la province de Québec passerait de 2 978 115 en 2001 à 3 563 273 en 2021. De ce fait, compte tenu que le nombre de ménages dans la MRC (26,9 %) augmenterait plus rapidement que la population (10,5 %), le nombre de personnes par ménage diminuerait au cours des prochaines années.

Si l'on compare, une fois de plus, l'évolution projetée pour les vingt prochaines années, on constate que l'accroissement des ménages pour la MRC de Joliette (26,9 %) serait fortement supérieur à celle de la province (19,6 %). Cette forte augmentation se traduirait principalement par la diminution du nombre de personnes par ménage.

**Tableau 15 : PRÉVISION DE L'ÉVOLUTION DES MÉNAGES, MRC DE JOLIETTE, ENTRE 2001-2021**

|                     | 2001          | 2011          | Variation<br>2001-2011 | 2021          | Variation<br>2011-2021 | Variation<br>2001-2021 |
|---------------------|---------------|---------------|------------------------|---------------|------------------------|------------------------|
| <b>MRC Joliette</b> | <b>22 170</b> | <b>25 925</b> | <b>16,9 %</b>          | <b>28 138</b> | <b>8,5 %</b>           | <b>26, %</b>           |
| Le Québec           | 2 978 115     | 3 356 925     | 12,7 %                 | 3 563 273     | 6,1 %                  | 19,6 %                 |



Source : Institut de la statistique du Québec. Perspectives démographiques, Québec, 2001-2051, édition 2003, (Scénario A)

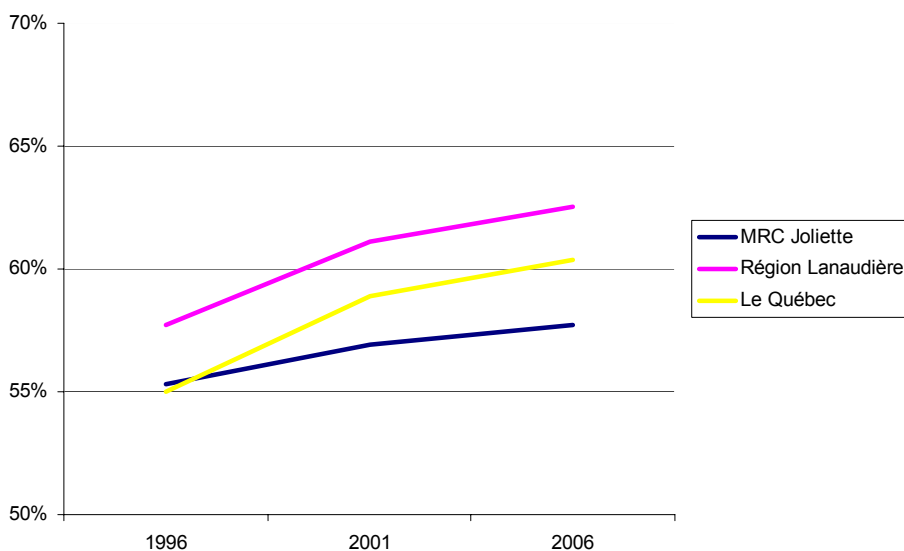
## LES INDICATEURS DU MARCHÉ DU TRAVAIL

### 2.1.4.1 La situation de l'emploi

Le taux d'emploi correspond au pourcentage de la population de 15 ans et plus qui occupe un travail. Entre 2001 et 2006, la situation de l'emploi dans la MRC de Joliette a poursuivi sa montée avec une augmentation du taux d'emploi de 0,8 %, faisant suite à la hausse de 1,6 % vécue entre 1996 et 2001. En ce qui concerne le taux d'emploi de la MRC en 2006, celui-ci se chiffrait à 57,7 %. Cependant, le taux d'emploi de la MRC demeure toujours moins élevé que celui de la province (60,4 %), alors qu'il était plus élevé avant la récession.

**Tableau 16 : ÉVOLUTION DU TAUX D'EMPLOI DE LA POPULATION, MRC DE JOLIETTE, ENTRE 1996 ET 2006**

|                     | 1996          | 2001          | 2006          |
|---------------------|---------------|---------------|---------------|
| <b>MRC Joliette</b> | <b>55,3 %</b> | <b>56,9 %</b> | <b>57,7 %</b> |
| Région Lanaudière   | 57,7 %        | 61,1 %        | 62,5 %        |
| Le Québec           | 55,0 %        | 58,9 %        | 60,4 %        |



Sources : Recensements de 1996, 2001 et 2006 de Statistique Canada.

#### 2.1.4.2 L'activité et la population

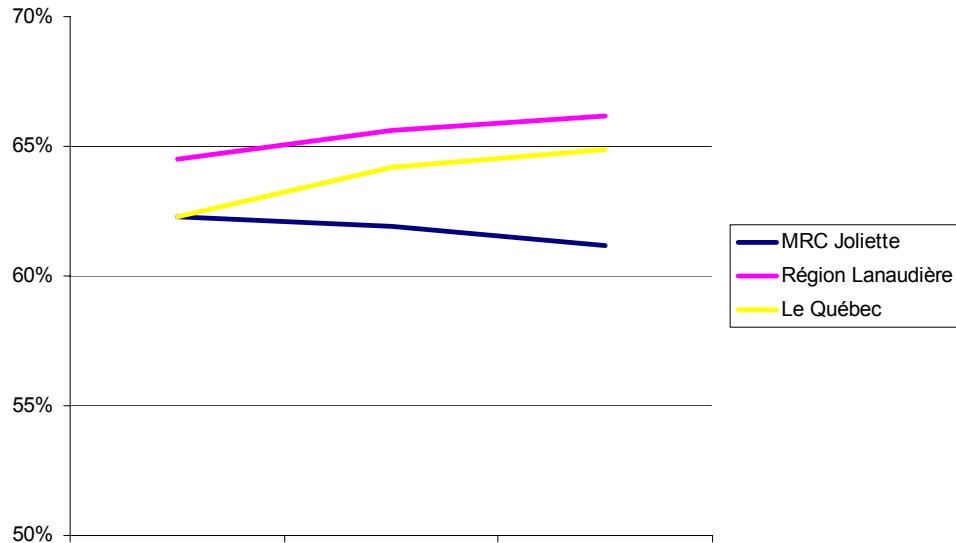
Le taux d'activité correspond au pourcentage de la population de 15 ans et plus qui occupe un emploi ou qui est à la recherche d'un travail. En 2006, la population de la MRC de Joliette comptait 29 515 personnes occupant un travail ou qui était la recherche d'un emploi. Le taux d'activité pour la population de 15 ans et plus de la MRC de Joliette était inférieur à celui de la région de Lanaudière et de la province. La MRC de Joliette affichait un taux d'activité de 61,2 %, tandis que la région de Lanaudière présentait un taux de 66,2 % alors que la province de Québec avait un taux de 64,9 %.

Comme pour le taux d'emploi vu précédemment, le taux d'activité de la population de 15 ans et plus de la MRC était plus élevé que celui de la province avant la récession des années 90.

Le faible taux d'activité de la Municipalité régionale de comté par rapport au taux d'activité de la région de Lanaudière et celui de la province de Québec peut s'expliquer sans doute par une plus forte proportion de personnes âgées de 65 et plus.

**Tableau 17 : ÉVOLUTION DU TAUX D'ACTIVITÉ DE LA POPULATION, MRC DE JOLIETTE, ENTRE 1996 ET 2006**

|                     | 1996          | 2001          | 2006          |
|---------------------|---------------|---------------|---------------|
| <b>MRC Joliette</b> | <b>62,3 %</b> | <b>61,9 %</b> | <b>61,2 %</b> |
| Région Lanaudière   | 64,5 %        | 65,6 %        | 66,2 %        |
| Le Québec           | 62,3 %        | 64,2 %        | 64,9 %        |



Sources : Recensements de 1996, 2001 et 2006 de Statistique Canada.

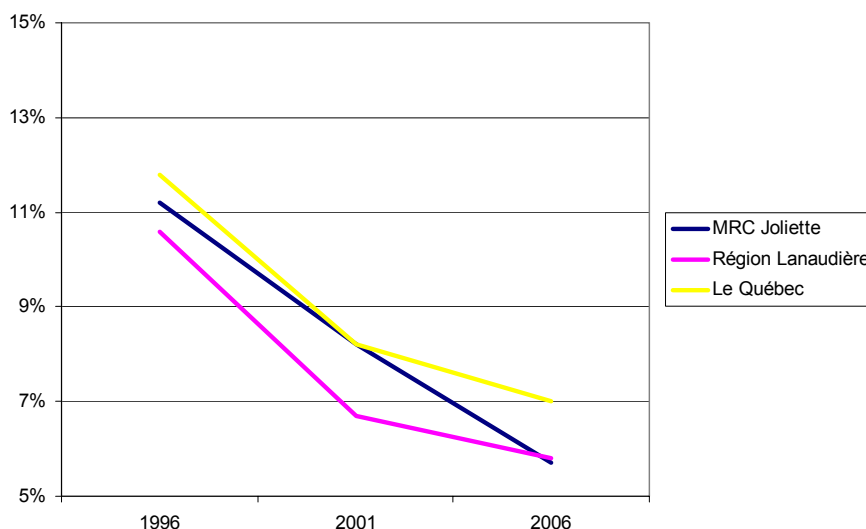
### 2.1.4.3 Le chômage

Le taux de chômage se définit comme étant le pourcentage de la population active qui est à la recherche d'un emploi. Dans la MRC de Joliette en 2006, le taux de chômage était de 5,7 %. Depuis 1996 la MRC de Joliette a connu une importante diminution de son taux de chômage, passant de 11,2 % en 1996, à 8,2 % en 2001 et 5,7 % en 2006.

Les données du recensement de 2006 de Statistique Canada indiquent que le taux de chômage de la MRC est inférieur à celui de la province. Toutefois, le taux de chômage de la MRC en 2003 est supérieur à celui de la région de Lanaudière. De plus, il est important de noter que le taux de chômage entre 1996 et 2001 a chuté de 3 % indiquant la fin de la récession et surtout le début de la reprise économique. Par ailleurs, cette diminution significative peut également s'expliquer par l'arrivée de nombreux investisseurs ainsi que le bon rendement de l'industrie de la construction.

**Tableau 18 : ÉVOLUTION DU TAUX DE CHÔMAGE DE LA POPULATION, MRC DE JOLIETTE, ENTRE 1996 ET 2006**

|                   | 1996   | 2001  | 2006  |
|-------------------|--------|-------|-------|
| MRC Joliette      | 11,2 % | 8,2 % | 5,7 % |
| Région Lanaudière | 10,6 % | 6,7 % | 5,8 % |
| Le Québec         | 11,8 % | 8,2 % | 7,0 % |



Sources : Recensements de 1996, 2001 et 2006 de Statistique Canada.

#### 2.1.4.4 L'assurance-emploi et la durée de présence au programme

En complémentarité au taux chômage, il s'avère important d'analyser les données rattachées au taux d'assurance-emploi. En 2001, le taux d'assurance-emploi est demeuré relativement stable dans la MRC, pour atteindre 11 % en 2004. Cependant, le nombre de mois écoulés en moyenne par prestataire, sans interruption, a augmenté pour atteindre en 2004 une moyenne de 92 mois, comparativement à 86 en 2000. De plus, dans la MRC de Joliette, le nombre de prestataires de l'assurance-emploi est plus élevé chez les femmes.

En 2004, 2 012 femmes recevaient de l'assurance-emploi comparativement à 1 856 hommes. Cependant, le nombre d'hommes recevant de l'assurance-emploi pour la période 2000-2004 a augmenté de 0,5 %, tandis que le nombre de femme recevant de l'assurance emploi, pour la même période a chuté de 0,7 %. En somme, nous pouvons relever que le nombre de prestataires pour la période 2000-2004 est demeuré invariable et que le nombre d'adultes prestataires de l'assurance-emploi bénéficient du programme sur de plus longues périodes.



**Tableau 19 : TAUX D'ASSURANCE EMPLOI ET DURÉE DE PRÉSENCE AU PROGRAMME DANS LA MRC DE JOLIETTE, ENTRE 2000 ET 2004**

|  | 2000  | 2001   | 2002   | 2003   | 2004  |
|--|-------|--------|--------|--------|-------|
| Taux d'assurance-emploi (1)            | n.d.  | 11,0 % | 11,1 % | 10,7 % | n.d.  |
| Durée cumulative moyenne.(2)<br>(mois) | 134,1 | 143,0  | 144,5  | 149,5  | 153,1 |
| Durée consécutive (3) (mois)           | 86,2  | 90,7   | 89,8   | 92,2   | 94,6  |

Source : Ministère de l'Emploi, de la Solidarité sociale et de la Famille (MESSF), Direction générale adjointe de la recherche, de l'évaluation et de la statistique, 2004. Données du mois de mars, mois de référence au MESSF.

(1) Taux d'assurance-emploi: proportion du nombre d'adultes prestataires de l'assurance-emploi sur l'ensemble de la population âgée de 18 à 64 ans.

(2) Durée cumulative moyenne : nombre total de mois, depuis 1975, où un adulte a été présent au programme.

(3) Durée consécutive (sans interruption) : nombre de mois écoulés depuis la dernière date d'admission au programme.

**Tableau 20 : ÉVOLUTION DU NOMBRE DE PRESTATAIRES DE L'ASSURANCE-EMPLOI SELON LE SEXE, MRC DE JOLIETTE, ENTRE 2000 ET 2004**

|       | 2000         | 2001         | 2002         | 2003         | 2004         | TCM           |
|-------|--------------|--------------|--------------|--------------|--------------|---------------|
|       |              |              |              |              |              | 2000-2004     |
| Homme | 1 846        | 1 806        | 1 882        | 1 868        | 1 856        | 0,5 %         |
| Femme | 2 164        | 2 113        | 2 120        | 2 032        | 2 012        | -7,0 %        |
| Total | <b>4 010</b> | <b>3 919</b> | <b>4 002</b> | <b>3 900</b> | <b>3 868</b> | <b>-3,5 %</b> |

Source : Ministère de l'Emploi, de la Solidarité sociale et de la Famille (MESSF), Direction générale adjointe de la recherche, de l'évaluation et de la statistique, 2004. Données du mois de mars, mois de référence au MESSF.

#### 2.1.4.5 Les indicateurs économiques versus les municipalités

L'analyse du tableau 21 nous indique que ce sont les municipalités de Saint-Ambroise-de-Kildare et de Saint-Pierre qui connaissent les meilleurs taux d'activité dans la MRC, et les taux de chômage les plus bas se retrouvent à Notre-Dame-des-Prairies et Saint-Pierre (respectivement 3,7 % et 0 %), situés juste devant Saint-Charles-Borromée, Saint-Ambroise-de-Kildare et Saint-Thomas (autour de 4,0 %).

Toutes sans exception, les municipalités de la MRC ont vu leur taux de chômage chuter entre 2001 et 2006.

**Tableau 21 : ÉVOLUTION DU TAUX D'ACTIVITÉ ET DE CHÔMAGE DE LA POPULATION, DES MUNICIPALITÉS COMPOSANT LA MRC DE JOLIETTE, ENTRE 2001 ET 2006**

| Indicateurs économiques   | 2001            |                 | 2006            |                 | Variation       |                 |
|---------------------------|-----------------|-----------------|-----------------|-----------------|-----------------|-----------------|
|                           | Taux d'activité | Taux de chômage | Taux d'activité | Taux de chômage | Taux d'activité | Taux de chômage |
| Crabtree                  | 60,1 %          | 5,3 %           | 63,4 %          | 5,2 %           | 3,3             | -0,1            |
| Joliette                  | 55,2 %          | 10,6 %          | 55,9 %          | 7,7 %           | 0,5             | -2,9            |
| Notre-Dame-de-Lourdes     | 61,5 %          | 12,4 %          | 67,7 %          | 5,7 %           | 6,2             | -6,7            |
| Notre-Dame-des-Prairies   | 63,7 %          | 6,8 %           | 61,8 %          | 3,7 %           | -1,9            | -3,1            |
| Saint-Ambroise-de-Kildare | 71,5 %          | 6,6 %           | 70,0 %          | 4,0 %           | -1,5            | -2,6            |
| Saint-Charles-Borromée    | 66,8 %          | 6,5 %           | 61,0 %          | 4,9 %           | -5,8            | -1,6            |
| Sainte-Mélanie            | 60,3 %          | 10,2 %          | 64,1 %          | 7,0 %           | 3,8             | -3,2            |
| Saint-Paul                | 65,2 %          | 7,7 %           | 65,2 %          | 6,6 %           | --              | -1,1            |
| Saint-Pierre              | 66,7 %          | 17,6 %          | 69,2 %          | 0 %             | 2,5             | -17,6           |
| Saint-Thomas              | 70,3 %          | 5,2 %           | 68,6 %          | 3,9 %           | -1,7            | -1,3            |
| <b>MRC Joliette</b>       | <b>61,9 %</b>   | <b>8,2 %</b>    | <b>61,2 %</b>   | <b>5,7 %</b>    | <b>-0,7</b>     | <b>-2,5</b>     |

Sources : Recensements de 2001 et 2006 de Statistique Canada.

En somme, les données évoquées dans les tableaux précédents, nous ont révélé que la situation de l'emploi entre 2001 et 2006 s'est grandement améliorée par rapport à la période de 1996-2001. De plus, nous avons pu observer que depuis 2001, les taux d'activité et d'emploi sont demeurés relativement stables, alors que le taux de chômage a diminué copieusement, passant de 8,2 % en 2001 à 5,7 % en 2006, soit légèrement sous la moyenne régionale (5,8 %).

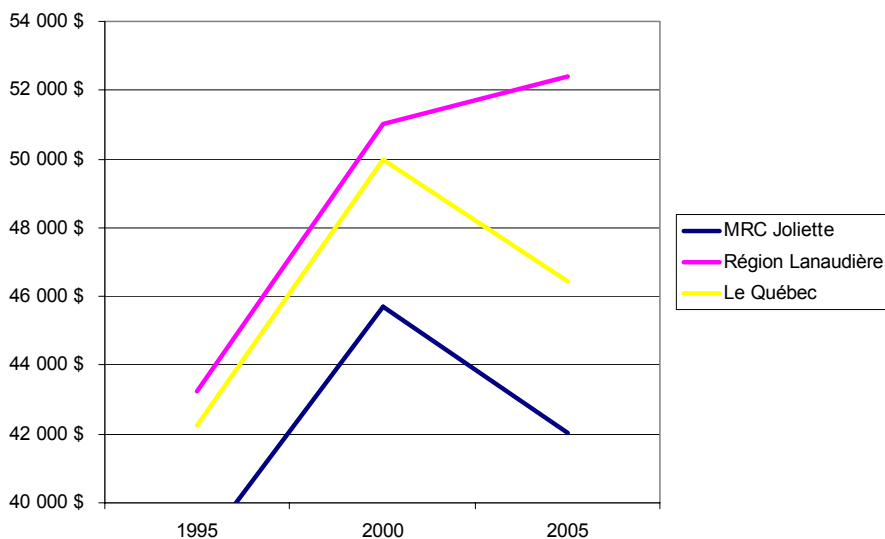
## LES PARTICULARITÉS DE LA MAIN-D'ŒUVRE

### 2.1.5.1 Les revenus des ménages

La Municipalité régionale de comté de Joliette, comme la région et la province, a connu une augmentation du revenu moyen des ménages depuis 1995 pour atteindre un sommet en 2000 avec un revenu moyen de 45 720 \$. En ce qui a trait à la région et à la province, celles-ci ont connu également un accroissement du revenu moyen des ménages pour atteindre 51 045 \$ pour la région et 49 998 \$ au niveau de la province. Cette situation des hausses des revenus moyens des ménages s'explique simplement par l'amélioration de la situation économique en général au Québec.

**Tableau 22 : REVENU MOYEN DES MÉNAGES, MRC DE JOLIETTE, ENTRE 1995 ET 2005**

|                     | 1995             | 2000             | 2005             |
|---------------------|------------------|------------------|------------------|
| <b>MRC Joliette</b> | <b>38 505 \$</b> | <b>45 720 \$</b> | <b>42 048 \$</b> |
| Région Lanaudière   | 43 235 \$        | 51 024 \$        | 52 392 \$        |
| Le Québec           | 42 229 \$        | 49 998 \$        | 46 419 \$        |



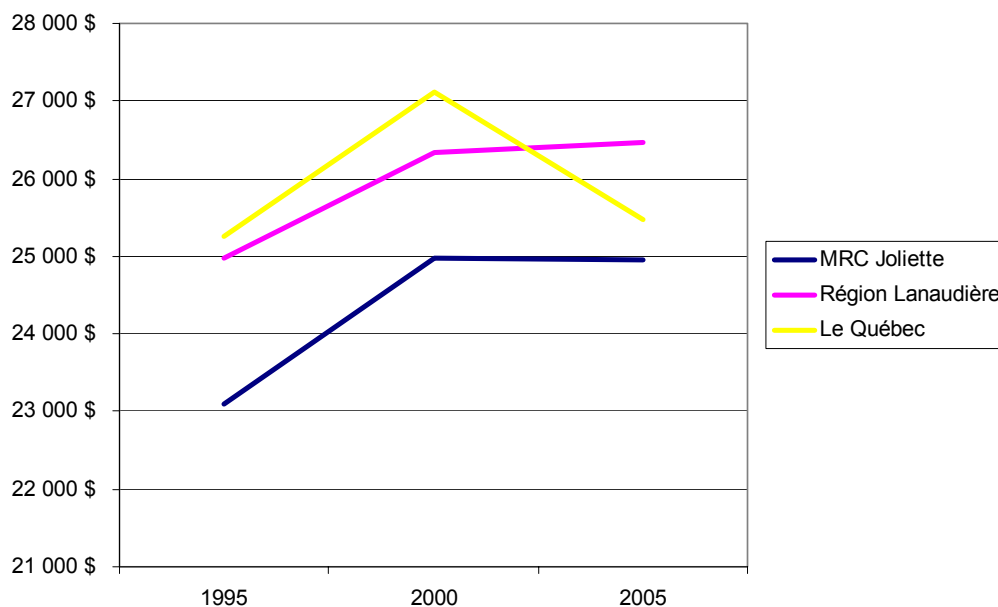
Sources : Recensements de 1996, 2001 et 2006 de Statistique Canada.

Concernant le revenu moyen de la population de 15 ans et plus ayant un revenu, le tableau ci-après démontre que, comme pour le revenu moyen des ménages, le revenu moyen de la MRC (population de 15 ans et plus ayant un revenu) a connu, depuis 1995, une légère augmentation pour atteindre en 2005 un revenu près de 25 000 \$.

Par ailleurs, l'examen des données du tableau ci-contre illustre que le revenu moyen de la MRC (population de 15 ans et plus ayant un revenu) s'est situé sous la moyenne régionale et provinciale, et ce depuis 1995. Ce revenu se situe à 24 961 \$ dans la MRC, comparativement à 25 464 \$ au Québec et 26 476 \$ dans la région. Cependant, entre 1995 et 2005, le revenu moyen de la MRC (population de 15 ans et plus ayant un revenu) a vécu une augmentation de 6,9 %, soit une hausse plus importante que la région (6 %) et la province (0,8 %).

**Tableau 23 : REVENU MOYEN DE LA POPULATION DE 15 ANS ET PLUS AYANT UN REVENU, MRC DE JOLIETTE, ENTRE 1995 ET 2005**

|                     | 1995             | 2000             | 2005             | Variation<br>1995-2005 |
|---------------------|------------------|------------------|------------------|------------------------|
| <b>MRC Joliette</b> | <b>23 102 \$</b> | <b>24 976 \$</b> | <b>24 961 \$</b> | <b>6,9 %</b>           |
| Région Lanaudière   | 24 985 \$        | 26 342 \$        | 26 476 \$        | 6 %                    |
| Le Québec           | 25 264 \$        | 27 125 \$        | 25 464 \$        | 0,8 %                  |



Sources : Recensements de 1996, 2001 et 2006 de Statistique Canada.

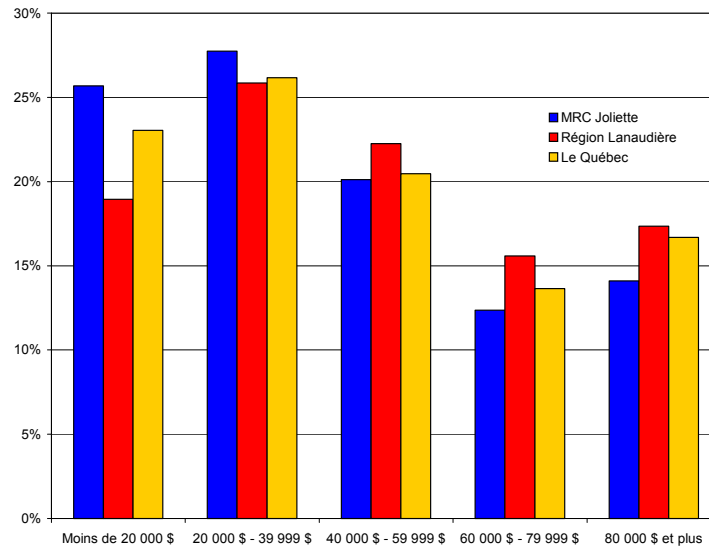
En ce qui touche le revenu des ménages réparti selon la tranche de revenu, les statistiques nous démontrent que la MRC de Joliette présente en 2001 une part légèrement plus importante des ménages gagnant un revenu de 20 000 \$ et moins par année comparativement à la province et à la région de Lanaudière, soit 25,7 % dans la MRC en comparaison de 18,9 % dans la province et de 23,0 % au niveau de la région.

De plus, la part des ménages de la MRC gagnant plus de 80 000 \$ par année est clairement inférieure (14 %) à la région (17,4 %) et à la province (16,7 %). Par ailleurs, le tableau ci-contre nous divulgue également que plus de la moitié des ménages de la MRC de Joliette recevaient un salaire de 40 000 \$ et moins, tandis que seulement 46,6 % des ménages de la MRC gagnerait un salaire de plus de 40 000 \$.

**Tableau 24 : RÉPARTITION DES MÉNAGES SELON LA TRANCHE DE REVENU, MRC DE JOLIETTE, 2001**

|                       | MRC Joliette | Région de Lanaudière | Le Québec |
|-----------------------|--------------|----------------------|-----------|
| Moins de 20 000 \$    | 25,7 %       | 18,9 %               | 23,0 %    |
| 20 000 \$ - 39 999 \$ | 27,7 %       | 25,9 %               | 26,2 %    |
| 40 000 \$ - 59 999 \$ | 20,1 %       | 22,3 %               | 20,5 %    |
| 60 000 \$ - 79 999 \$ | 12,4 %       | 15,6 %               | 13,6 %    |
| 80 000 \$ et plus     | 14,1 %       | 17,4 %               | 16,7 %    |
| Total                 | 100 %        | 100 %                | 100 %     |

Sources : Recensement de 2001 de Statistique Canada.



Le tableau 25, nous présente la proportion des ménages à faible revenu. Ces données donnent un aperçu des conditions socio-économiques de la population. Selon Statistique Canada, les ménages qui consacrent plus de 56 % de leur revenu pour des biens et nécessité, soit la nourriture et l'habillement, sont considérés comme des ménages à faible revenu.

**Tableau 25 : RÉPARTITION DES MÉNAGES PRIVÉS À FAIBLE REVENU,  
MRC DE JOLIETTE, 2001**

| <b>Territoire</b>      | <b>Ménages à faible revenu</b> | <b>Ménage à revenu non faible</b> |
|------------------------|--------------------------------|-----------------------------------|
| Région de Lanaudière   | 18,3 %                         | 81,7 %                            |
| MRC D'Autray           | 20,3 %                         | 79,7 %                            |
| <b>MRC de Joliette</b> | <b>21,7 %</b>                  | <b>78,3 %</b>                     |
| MRC L'Assomption       | 15,3 %                         | 84,7 %                            |
| MRC Les Moulins        | 17,6 %                         | 82,4 %                            |
| MRC Matawinie          | 20,1 %                         | 79,9 %                            |
| MRC Montcalm           | 18,8 %                         | 81,2 %                            |
|                        |                                |                                   |
| Québec                 | 23,0 %                         | 77,0 %                            |

*Sources : Société d'habitation du Québec (compilation spécial du recensements de 2001 de Statistique Canada – Données échantillons 20 %), tableau 8 (calculs et présentation de Convergence).*

*Note : Ces données excluent les logements de bande et concernent les ménages non agricole dont le revenu est supérieur à zéro.*

Dans la MRC de Joliette le pourcentage de familles à faible revenu se situait, en 2001, à 21,7 %, soit la proportion la plus élevée des MRC composant la région de Lanaudière. Toutefois, la MRC de Joliette présente un pourcentage légèrement supérieur à la province qui est de 23 %. Ce sont les MRC de l'Assomption et des Moulins qui exposent les taux les plus bas de familles à faible revenu, soit 15,3 % pour la MRC de l'Assomption et 17,6 % pour la MRC des Moulins.

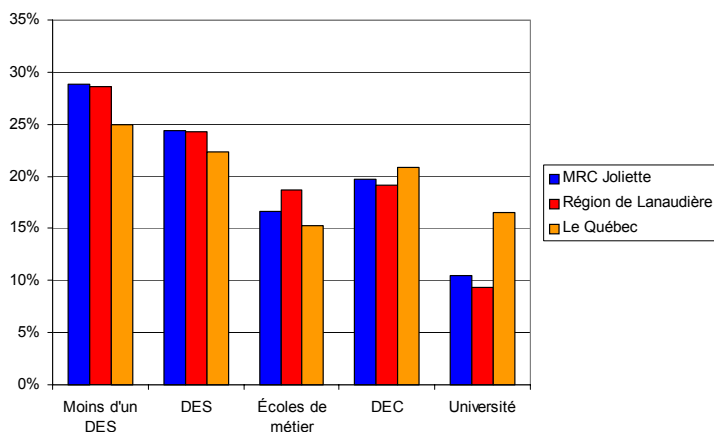
Lorsque nous analysons toutes ces données, nous pouvons observer que la MRC Joliette présente un fort taux de ménages à faible revenu comparativement à la région, mais inférieur au taux provincial. De plus, la MRC possède un pourcentage plus élevé de ménages gagnant 20 000 \$ et moins que la région et la province.

### **LA SCOLARISATION**

Au niveau de la scolarité, 24,4 % de la population de la MRC de Joliette en 2006 a terminé avec succès ses études secondaires. Il faut également noter que 19,7 % de la population possédait en 2006 un diplôme collégial et que 10,5 % de la population a complété des études universitaires. Toutefois, sur le territoire de la MRC, 28,8 % de la population ne possédait pas de diplôme secondaire. Cependant, il est important de souligner que la population de la MRC de Joliette est plus scolarisée que celle de la région de Lanaudière, mais moins que celle du Québec.

**Tableau 26 : RÉPARTITION DE LA POPULATION SELON LE PLUS HAUT NIVEAU DE SCOLARITÉ ATTEINT (%), MRC DE JOLIETTE, 2006**

| Territoire           | Moins d'un DES | DES    | Écoles de métier | DEC    | Université |
|----------------------|----------------|--------|------------------|--------|------------|
| MRC Joliette         | 28,8 %         | 24,4 % | 16,6 %           | 19,7 % | 10,5 %     |
| Région de Lanaudière | 28,6 %         | 24,3 % | 18,7 %           | 19,1 % | 9,3 %      |
| Le Québec            | 25,0 %         | 22,3 % | 15,3 %           | 20,9 % | 16,5 %     |



Sources : Recensements de 2006 de Statistique Canada.

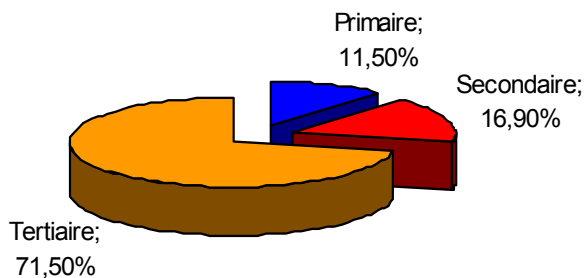
DES : Diplôme d'étude secondaire

DEC : Diplôme d'étude collégial

### LES PRINCIPAUX SECTEURS D'ACTIVITÉ ÉCONOMIQUE

Le nombre d'emplois dans la MRC en 2006 s'élevait à 28 955. Les emplois de la MRC se retrouvaient en majorité dans le secteur tertiaire (71,5 %), plus particulièrement dans les soins de santé et des services sociaux (19 %) et le commerce de détail. Au deuxième rang, nous retrouvons le secteur secondaire générant 16,92 % des emplois de la MRC principalement dans le domaine de la fabrication (16 %). Le secteur primaire occupait le dernier rang avec 11,5 % de l'ensemble des emplois dans la MRC.

**Répartition (en %) du nombre d'employés par secteur d'activité économique, MRC de Joliette, 2006**

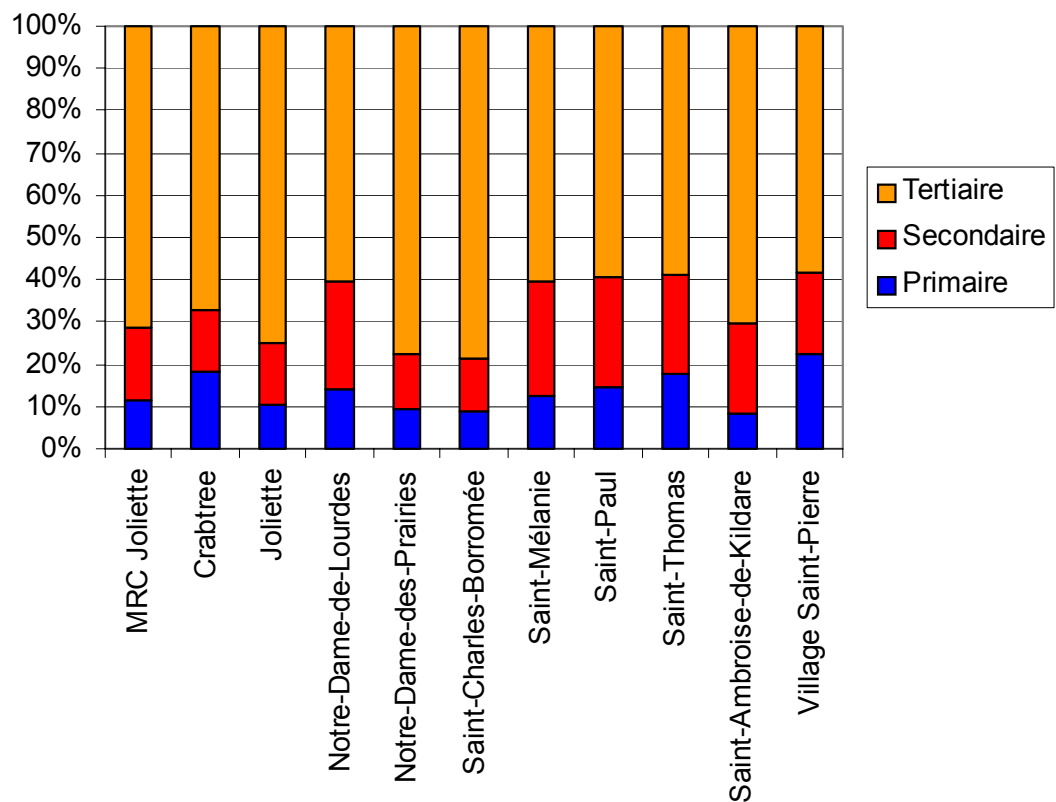


Sources : Recensement de 2006 de Statistique Canada.

Par ailleurs, dans certaines municipalités, le secteur primaire occupe une plus grande part des emplois, soit à Saint-Thomas (17,6 %) et Village Saint-Pierre (22,2 %).

Toutefois, selon les données de Statistique Canada, en 2006, c'est à Joliette que les emplois étaient les plus nombreux et les plus diversifiés. La Ville de Joliette générait 25 % des emplois de la MRC, principalement dans le domaine des services et de la fabrication. Dans le secteur manufacturier, c'est la fabrication de produits de caoutchouc et de plastique (Bridgestone-Firestone Canada Inc.) qui domine la majorité des emplois manufacturiers de Joliette (40 %).

**Répartition des emplois selon le secteur d'activité,  
municipalités de la MRC de Joliette, 2006**



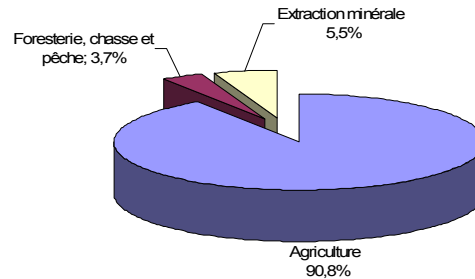
Sources : Recensement de 2006 de Statistique Canada.



### 1.1.1.6 Le secteur primaire

En 2001, sur le territoire de la MRC de Joliette, le nombre d'emplois relié au secteur primaire se chiffrait à 815 emplois. L'agriculture dominait le secteur primaire avec une portion de plus 90 % de travailleurs, tandis que les entreprises d'extraction et forestières employaient moins de 10 % de la main-d'œuvre dudit secteur.

**Répartition (en %) du nombre d'employés dans le secteur primaire, MRC de Joliette, 2001**



Sources : Recensements de 2001 de Statistique Canada.

#### 1.1.1.6.1 L'agriculture

Sur le territoire de la MRC de Joliette, l'agriculture constitue la principale activité du secteur primaire et emploie 740 personnes au total. Selon le dernier recensement de Statistique Canada, on comptait dans la MRC de Joliette en 2006, 269 fermes occupant une superficie agricole totale de 22 657 hectares de terrain, soit une superficie moyenne de 84 hectares par entreprise. Cette moyenne est comparable à la moyenne régionale.

D'après ces mêmes données, les fermes généraient en 2006 des revenus agricoles bruts de 81 126 423 \$ soit un revenu brut de 301 585 \$ par ferme. En comparaison avec la moyenne des entreprises agricoles régionales, la MRC de Joliette engendre moins de revenus par ferme, mais beaucoup plus que la moyenne provinciale.

**Tableau 27 : REVENUS BRUTS, MRC DE JOLIETTE, 2006**

|                   | Région de     |                |                  |
|-------------------|---------------|----------------|------------------|
|                   | MRC Joliette  | Lanaudière     | Le Québec        |
| Nb fermes         | 269           | 1 700          | 30 675           |
| Revenus bruts     | 81 126 423 \$ | 536 357 986 \$ | 7 397 699 035 \$ |
| Revenus par ferme | 301 585 \$    | 315 505 \$     | 241 164 \$       |

Source: Recensement agricole 2006

**Tableau 28 : REVENUS AGRICOLES PAR TRANCHE, MRC DE JOLIETTE, 2001 (NB. DE FERMES)**

|                             | Région de    |              |               |
|-----------------------------|--------------|--------------|---------------|
|                             | MRC Joliette | Lanaudière   | Le Québec     |
| Moins de 10 000 \$          | 33           | 211          | 4 554         |
| 10 000 \$ à 24 999 \$       | 21           | 214          | 4 234         |
| 25 000 \$ à 49 999 \$       | 37           | 192          | 3 802         |
| 50 000 \$ à 94 999 \$       | 36           | 207          | 3 860         |
| 100 000 \$ à 249 999 \$     | 61           | 328          | 6 214         |
| 250 000 \$ à 499 999 \$     | 37           | 269          | 4 820         |
| 500 000 \$ à 949 999 \$     | 32           | 169          | 2 165         |
| 1 000 000 \$ à 1 999 999 \$ | 6            | 78           | 702           |
| 2 000 000 \$ et plus        | 6            | 32           | 324           |
| <b>TOTAL</b>                | <b>269</b>   | <b>1 700</b> | <b>30 675</b> |

Source : Recensement agricole de 2006

Parmi les municipalités composant la MRC, ce sont les municipalités de Saint-Thomas (95 %), Saint-Paul (94 %), Crabtree (93 %), Saint-Ambroise-de-Kildare (93 %) et Notre-Dame-de-Lourdes (90 %) qui présentent les zones agricoles les plus importantes par rapport à la superficie de leur territoire. À l'opposé, les villes de Joliette (22 %) et de Notre-Dame-des-Prairies (46 %), ainsi que la municipalité de Saint-Charles-Borromée (41 %), formant l'agglomération urbaine de la MRC de Joliette, exposent les zones agricoles les moins importantes de la MRC de Joliette.

Sur le territoire de la MRC de Joliette en 2006, on dénombrait 380 exploitations agricoles. Le nombre d'exploitations dans la MRC de Joliette a augmenté de façon légèrement plus faible que dans la région et dans la province entre 1997 et 2006.

**Tableau 29 : ÉVOLUTION DU NOMBRE D'EXPLOITATIONS AGRICOLES, MRC DE JOLIETTE, ENTRE 1997 ET 2006**

|            | 1997   | 2006   | 2001-2006 |
|------------|--------|--------|-----------|
| Joliette   | 298    | 380    | 27%       |
| Lanaudière | 1 863  | 2 480  | 33%       |
| Province   | 35 403 | 45 470 | 28%       |

Source : Fiches des exploitations agricoles, MAPAQ 1997 et Recensement agricole 2006.

L'agriculture est très diversifiée et, en 2001, les plus importantes superficies de productions végétales de la MRC de Joliette étaient le maïs en grain (22 %), la pomme de terre (9,5 %) et la luzerne (8 %). Les autres productions qui se démarquent sont les autres grandes cultures telles que les produits de pépinières, de serres, la culture maraîchère et les érablières.

Au niveau des productions animales, les plus importantes productions en termes de nombre de têtes ou de fermes, pour cette même année, étaient la production de bovins et de veaux (107 fermes), de volailles (54 fermes) et la production de porc (22 fermes).

**Tableau 30 : CARACTÉRISTIQUES DES EXPLOITATIONS ET DES EXPLOITANTS AGRICOLES, MRC DE JOLIETTE, 2006**

|   | <b>Fermes</b> |
|---|---------------|
| <b>Nombre de fermes totales</b>                   | <b>269</b>    |
| Entailles d'érables                               | 26            |
| Foin et grandes cultures                          |               |
| Blé   | 9             |
| Avoine  | 79            |
| Orge  | 39            |
| Mélange céréales                                  | 4             |
| Maïs-grain  | 89            |
| Sarrasin  | 2             |
| Seigle  | 21            |
| Maïs à ensilage                                   | 43            |
| Luzerne   | 80            |
| Autres foin cultivé et cultures<br>fourragères    | 82            |
| Soja  | 48            |
| Tournesol   | 1             |
| Pommes de terre                                   | 16            |
| Graines alpistes des Canari                       | 1             |
| Tabac   | 1             |
| Autres  | 4             |
| Fruits, petits fruits, noix                       | 2             |
| Légumes   | 24            |
| Produits de pépinière, gazon et arbres de<br>Noël | 6             |
| Produits de serre et champignons                  | 6             |
|   | <b>Fermes</b> |
| <b>Bétail</b>                                     |               |
| Bovins et veaux                                   | 76            |
| Moutons et agneaux                                | 9             |
| Porcs   | 18            |
| Productions de volailles                          | 15            |
| Autres élevages                                   | 26            |

---

*Source : Recensement agricole 2006*

Cependant, lorsque nous regardons les statistiques concernant la valeur estimée des productions agricoles en 1997, la production laitière était en première importance économique dans la MRC avec une valeur estimée de 13,7 millions de dollars.

Au second rang, nous retrouvons la production de tabac avec une valeur estimée des productions de 12,1 millions de dollars qui représentait 75 % des emplois agricole.

Par ailleurs, les fermes de production laitière prenaient une part importante du nombre total des fermes (24 %) sur le territoire de la MRC de Joliette en 2001 comparativement à la région de Lanaudière où la portion de fermes de production laitière se chiffrait à 22,5 %. En ce qui concerne les grandes cultures, la MRC de Joliette se démarque nettement avec 20 % de fermes. En comparaison, la région de Lanaudière n'en compte que 9 % et le Québec, 6 %.

**Tableau 31 : FERMES PAR TYPE DE PRODUCTION, MRC DE JOLIETTE, 2001**

|                        | <b>MRC Joliette</b> | <b>Région de Lanaudière</b> | <b>Le Québec</b> |
|------------------------|---------------------|-----------------------------|------------------|
| Produits laitiers      | <b>24,4 %</b>       | 22,5 %                      | 28,1 %           |
| Bovins de boucherie    | <b>11,3 %</b>       | 8,6 %                       | 16,9 %           |
| Porcs                  | <b>6,4 %</b>        | 8,4 %                       | 7,2 %            |
| Volailles et œufs      | <b>6,0 %</b>        | 9,0 %                       | 2,5 %            |
| Blé                    | <b>0,0 %</b>        | 0,2 %                       | 0,2 %            |
| Céréales et oléagineux | <b>12,4 %</b>       | 14,8 %                      | 10,2 %           |
| Grandes cultures       | <b>19,9 %</b>       | 8,8 %                       | 5,6 %            |
| Fruits                 | <b>3,4 %</b>        | 2,2 %                       | 3,4 %            |
| Spécialités diverses   | <b>10,9 %</b>       | 15,5 %                      | 20,3 %           |
| Combinaisons d'animaux | <b>0,4 %</b>        | 1,0 %                       | 1,0 %            |
| Légumes                | <b>3,4 %</b>        | 6,8 %                       | 2,6 %            |
| Autres combinaisons    | <b>1,5 %</b>        | 2,2 %                       | 2,0 %            |
| Total                  | <b>100 %</b>        | <b>100 %</b>                | <b>100 %</b>     |

*Source : Recensement agricole 2001*

La valeur du capital agricole total (terres, bâtiments, machinerie et bétail) a augmenté de 64,5 % de 1991 à 1996, passant de 93 à 153 millions de dollars. En comparaison, la région ne présentait qu'une augmentation de la valeur du capital agricole de 28,1 %. De plus, l'analyse des données nous démontre également que, pour la période 1991-2001, la valeur du capital agricole total a explosé avec un accroissement de 139,8 % passant de 93 à 223 millions de dollars.

Cette croissance est beaucoup plus importante que la moyenne régionale. La progression de la capitalisation agricole est associée en grande partie à une croissance des productions animales, qui requièrent des investissements considérables en bâtiments, machinerie et bétail, à une augmentation rapide de la valeur du fonds de terre (pression environnementale) et à un rattrapage de la valeur de celui-ci par rapport au reste de la région. On retrouve 15 % du capital agricole régional dans la MRC de Joliette.

**Tableau 32 : CAPITAL AGRICOLE, MRC DE JOLIETTE, ENTRE 1996 ET 2006**

| Territoire | Revenus (millions \$) |      |       | Variation (%) |           |           |
|------------|-----------------------|------|-------|---------------|-----------|-----------|
|            | 1996                  | 2001 | 2006  | 1996-2001     | 2001-2006 | 1996-2006 |
| Joliette   | 153                   | 223  | 254   | 45,8 %        | 45,8 %    | 13,9 %    |
| Lanaudière | 1 044                 | n.d. | 1 698 | n.d.          | n.d.      | 62,3 %    |

Source : Recensements agricoles, 1996, 2001 et 2006

D'autre part, la valeur moyenne des fermes est passée de 353 000 \$ en 1991 à 466 000 \$ en 1996, soit une augmentation de 32 %. La valeur moyenne des entreprises de la MRC de Joliette est comparable à la moyenne de la région. On peut donc y voir un reflet de l'importance des productions animales, jumelée à une valeur plus élevée du fonds de terre.

#### **1.1.1.6.2 Le tabac**

Avec 97 % des producteurs et des superficies de la province en 2000, Lanaudière était la principale région productrice de tabac au Québec. C'est dans la MRC de Joliette qu'on retrouvait la plupart des cultivateurs de tabac.

Selon les données du recensement de 1997 à 2000, le nombre de producteurs de tabac dans la région de Lanaudière est passé de 70 à 60, ce qui représentait une diminution de plus de 14 %. En 2001, on ne comptait que seulement 32 fermes cultivant le tabac sur le territoire de la MRC de Joliette. Cette décroissance est notamment associée à une réduction de la demande des grands acheteurs et aux efforts des gouvernements pour sensibiliser la population sur les effets néfastes de la consommation du tabac. En 2000, le rendement moyen a été faible, soit de 2 576 kg/ha (2 300 livres/acre). Selon les analystes économiques du MAPAQ, depuis 2000, la décroissance des producteurs de tabac jaune ne fait que s'accroître. En 2005, il ne reste plus qu'un seul producteur de tabac dans la MRC. La majorité s'est recyclée dans la production de pommes de terre ou de fruits et légumes.

#### **1.1.1.6.3 Extraction de minéraux et foresterie**

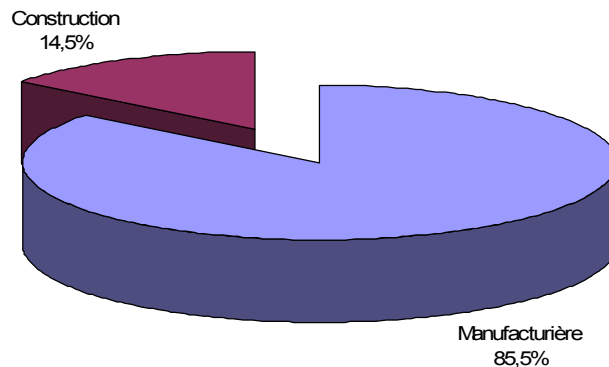
D'autre part, en ce qui concerne l'extraction de minéraux non métalliques, la MRC compte une quinzaine de sablières et/ou gravières sur son territoire. Les entreprises d'extraction de minéraux non métalliques de la MRC de Joliette engendraient, en 2001, plus de 40 emplois, soit 5,5 % de tous les emplois de la MRC. L'industrie forestière, chasse et pêche générerait 30 emplois à travers le territoire et représentant 3,4 % des emplois total de la MRC.

#### **1.1.1.7 Le secteur secondaire**

Le secteur secondaire se scinde en deux grands domaines d'emplois, soit l'industrie manufacturière (fabrication) et celle de la construction. En 2001, le secteur secondaire

occupait une place non négligeable au sein de la MRC puisque 4 590 emplois de la MRC y étaient reliés. L'industrie manufacturière surplombe le secteur secondaire avec une part de plus 85 % des emplois tandis que l'industrie de la construction obtenait seulement 14,5 % des emplois du secteur secondaire.

#### Répartition (en %) du nombre d'employés dans le secteur secondaire, MRC de Joliette, 2001



---

Sources : Recensement de 2001 de Statistique Canada.

##### 1.1.1.7.1.1 L'industrie manufacturière

En 2001, sur le territoire de la MRC de Joliette, on inventoriait 121 entreprises manufacturières générant 3 925 emplois. Les industries manufacturières sont surtout représentées par les entreprises du secteur des produits plastiques et caoutchouc et du secteur du papier et activités connexes, qui comptent à eux seuls 40 % des emplois manufacturiers. La présence de deux multinationales (Papiers Scott Limitée et Bridgestone- Firestone Canada Inc.), employant plus de 1 500, personnes explique l'importance de ces secteurs. Tandis qu'au deuxième rang, nous retrouvons les industries de fabrication de meubles et de produits minéraux non métalliques qui génèrent 17 % des emplois rattachés au secteur de la fabrication et qui emploient plus de 650 personnes.

La structure industrielle repose sur de nombreuses entreprises bien enracinées qui ont choisi la MRC de Joliette comme lieu de prédilection et de prolifération. Comme l'indique le tableau 33, la structure industrielle est également très diversifiée puisque seulement trois groupes industriels ne sont pas représentés, soit les usines de textile, les industries de fabrication de produits de cuir et de produits analogues, ainsi que les industries de fabrication de produits informatiques et électroniques.

**Tableau 33 : RÉPARTITION DES EMPLOIS DU SECTEUR DE LA FABRICATION, MRC DE JOLIETTE, 2001**

|   | <b>Nombre<br/>d'emplois</b> | <b>%</b>     |
|---|-----------------------------|--------------|
| Fabrication d'aliments  | 215                         | 5,4 %        |
| Fabrication de boissons et de produits du tabac                   | 120                         | 3,0 %        |
| Usines de textiles  | 0                           | --           |
| Usines de produits textiles                                       | 70                          | 1,8 %        |
| Fabrication de vêtements  | 190                         | 4,8 %        |
| Fabrication de produits en cuir et de produits analogues          | 0                           | --           |
| Fabrication de produits en bois                                   | 150                         | 3,8 %        |
| Fabrication du papier   | 560                         | 14,2 %       |
| Impression et activités connexes de soutien                       | 120                         | 3,0 %        |
| Fabrication de produits du pétrole et du charbon                  | 20                          | 0,5 %        |
| Fabrication de produits chimiques                                 | 60                          | 1,5 %        |
| Fabrication de produits en caoutchouc et en plastique             | 995                         | 25,2 %       |
| Fabrication de produits minéraux non métalliques                  | 345                         | 8,7 %        |
| Première transformation de métaux                                 | 190                         | 4,8 %        |
| Fabrication de produits métalliques                               | 205                         | 5,2 %        |
| Fabrication de machines   | 160                         | 4,1 %        |
| Fabrication de produits informatiques et électroniques            | 0                           | --           |
| Fabrication de matériel, d'appareils et de composants électriques | 25                          | 0,6 %        |
| Fabrication de matériel de transport                              | 75                          | 1,9 %        |
| Fabrication de meubles et de produits connexes                    | 325                         | 8,2 %        |
| Activités diverses de fabrication                                 | 120                         | 3,0 %        |
| <b>Total</b>  | <b>3 945</b>                | <b>100 %</b> |

---

*Sources : Recensement de 2001 de Statistique Canada.*

Au niveau de la taille des entreprises reliées au secteur manufacturier, celles-ci étaient, en 2001, majoritairement des entreprises de petites tailles puisque 71 % des entreprises sont de taille inférieure à 20 personnes. Seulement trois entreprises (Bridgestone-Firestone Canada Inc., Papiers Scott Limitée et Ciment-St-Laurent Inc.) avaient une taille supérieure à 200 employés, représentant 44 % des emplois manufacturiers de la MRC.

Chez les municipalités formant la MRC de Joliette, c'est la Ville de Joliette qui compte le plus grand nombre d'industries manufacturières (66 entreprises). De plus, lorsqu'on compare les municipalités selon le nombre d'emplois, la Ville de Joliette domine le secteur manufacturier avec une part de plus de 65 % des emplois manufacturiers, suivi par la municipalité de Crabtree (15,2 %) et par la municipalité de Saint-Thomas (7,8 %).

**Tableau 34 : RÉPARTITIONS DES EMPLOIS DU SECTEUR DE LA FABRICATION PAR MUNICIPALITÉS, MRC DE JOLIETTE, 2001**

| Municipalités             | Population   | Entreprises |              | Emplois     |              |
|---------------------------|--------------|-------------|--------------|-------------|--------------|
|                           |              | Nombre      | %            | Nombre      | %            |
| Crabtree                  | 3 330        | 4           | 3,3 %        | 617         | 15,2 %       |
| Joliette                  | 17 837       | 66          | 54,5 %       | 2651        | 65,1 %       |
| Notre-Dame-de-Lourdes     | 2 176        | 3           | 2,5 %        | 15          | 0,4 %        |
| Notre-Dame-des-Prairies   | 7 316        | 10          | 8,3 %        | 63          | 1,5 %        |
| Saint-Ambroise-de-Kildare | 3 383        | 4           | 3,3 %        | 19          | 0,5 %        |
| Saint-Charles-Borromée    | 10 668       | 7           | 5,8 %        | 121         | 3,0 %        |
| Sainte-Mélanie            | 2 633        | 3           | 2,5 %        | 65          | 1,6 %        |
| Saint-Paul                | 3 616        | 5           | 4,1 %        | 86          | 2,1 %        |
| Saint-Pierre              | 293          | 4           | 3,3 %        | 115         | 2,8 %        |
| Saint-Thomas              | 2 915        | 15          | 12,4 %       | 318         | 7,8 %        |
| <b>MRC Joliette</b>       | <b>54167</b> | <b>121</b>  | <b>100 %</b> | <b>4070</b> | <b>100 %</b> |

Sources : Recensement de 2001 de Statistique Canada.

#### **1.1.1.7.2 Les principaux employeurs du secteur manufacturier**

En 2001, on dénombrait, sur le territoire de la MRC de Joliette, six entreprises fabricantes occupant une place prépondérante au sein de la MRC et employant plus de 100 employés. À elles seules, ces entreprises représentent plus de la moitié des emplois du secteur manufacturier et certaines d'entre elles sont considérées comme les piliers de l'économie de la MRC.



**Tableau 35 : RÉPARTITION DES PRINCIPAUX EMPLOYEURS  
MANUFACTURIERS, MRC DE JOLIETTE, 2000**

| Entreprises   | Nombre d'emplois |
|---|------------------|
| 1. <b>Bridgestone-Firestone Canada inc.</b> (fabrication de pneus)            | <b>991</b>       |
| 2. <b>Produits Krueger Ltée</b> (produits de consommation en papier)          | <b>603</b>       |
| 3. <b>Ciment St-Laurent inc.</b> (fabrication de ciment)                      | <b>208</b>       |
| 4. <b>Filochrome inc.</b> (fabrication de production en fil métallique)       | <b>180</b>       |
| 5. <b>Les industries Harnois inc.</b> (fabrication de serres et abris divers) | <b>150</b>       |
| 6. <b>LFP Canada</b> (fabrication de chaises)                                 | <b>137</b>       |

Sources : CLD de Joliette, document sur les entreprises manufacturière de la MRC de Joliette, 2000.

#### **1.1.1.7.3 Concentration manufacturière**

Selon le coefficient de concentration<sup>1</sup>, calculé pour chacune des MRC de la région de Lanaudière, la MRC de Joliette se démarque nettement des autres MRC de la région. En effet, selon les données recueillies en 1998, la MRC s'impose comme celle ayant la plus forte concentration industrielle quant à la proportion d'emplois dans la région de Lanaudière (1,627, comparativement à 0,859 pour la région). Comme nous l'avons souligné plus haut, la MRC détient des employeurs d'importance.

#### **1.1.1.7.4 Les affectations industrielles**

Le développement industriel est organisé principalement le long de la route 158 reliant Joliette à Saint-Paul.

La Ville de Joliette possède un parc industriel municipal à vocation mixte de 116 hectares desservi par le réseau de gaz naturel, d'aqueduc et d'égout pluvial et sanitaire, qui compte 32 entreprises. Ce parc est situé près de deux axes routiers, l'autoroute 31 et la route 158. Presque complet, un autre parc de 27 terrains ouvrira pour accueillir de nouvelles entreprises. Le développement prévu vers l'ouest à Saint-Paul permettra d'agrandir cette zone industrielle.

De plus, Notre-Dame-des-Prairies possède des terrains industriels situés aux abords de la route 131 et dans le prolongement du boulevard Firestone Est. Une dizaine de terrains desservis par les réseaux d'égouts, d'aqueduc et de gaz naturel y sont aménagés pour une superficie de 10,2 hectares. Ces terrains accueillent des industries légères et, plus particulièrement, des commerces de grandes surfaces.

De plus, la plupart des municipalités de la MRC de Joliette présente des aires d'affectations industrielles municipales ou privées.

<sup>1</sup> Le coefficient de concentration compare la proportion locale d'emplois par rapport à la proportion provinciale dans le même secteur.

### 1.1.1.7.5 L'industrie de la construction

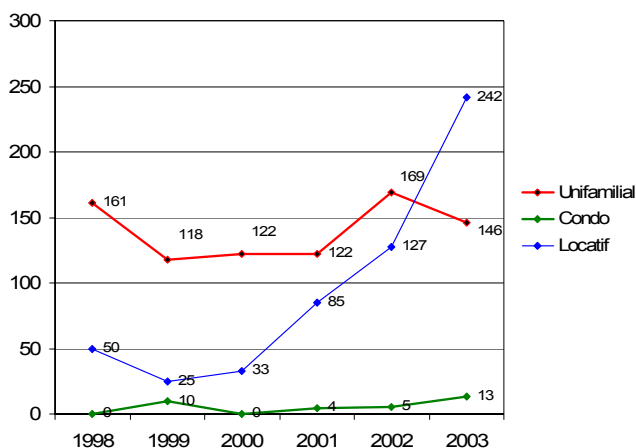
En 2006, la régie du bâtiment du Québec dénombrait 337 entrepreneurs sur le territoire de la MRC de Joliette. On sait également qu'en 2001, le secteur de la construction donnait du travail à 1 315 personnes âgées de 15 ans et plus, dont 23 % était des travailleurs autonomes.

### 1.1.1.7.6 Les mises en chantier

Le nombre de logements mis en chantier dans la MRC de Joliette a subi des variations considérables depuis plusieurs années. Pour la période se situant entre 1998 et 2003, le nombre de mises en chantiers du logement locatif dans la MRC a connu une hausse importante, passant de 50 en 1998 à 242 mises en chantier en 2003. Cet accroissement du nombre de logements locatifs pour la période entre 1998 et 2003 peut s'expliquer par la chute du taux d'inoccupation des logements (0,8 % en 2003 alors qu'en 1998, il atteignait près de 8 %) et par l'adoption d'un programme intitulé « Logement abordable (Volet privé) » subventionnant la construction de nouvelles unités de logements sur le territoire de la Ville de Joliette.

Par ailleurs, l'année 2003 a été la plus prolifique des huit dernières années avec ses 400 mises en chantier résidentielles, toutes catégories confondues, sur le territoire de l'agglomération de Joliette. De plus, contrairement aux années antérieures où la construction de résidences unifamiliales dominait le marché, c'est la construction de logements locatifs qui a présenté le plus grand nombre de mises en chantier avec un total de 242 logements. Cependant, lorsqu'on observe les données, on discerne une tendance qui confirme l'intérêt que la population porte envers les résidences unifamiliales. Or, au cours des prochaines années, on devrait observer une importante augmentation des logements locatifs et des maisons isolées.

### Mises en chantier, agglomération de Joliette, 1998-2003



Sources : SCHL, Données statistique, 1998-2003  
AG Joliette; Joliette, Saint-Charles-Borromée et Notre-Dame-des-Prairies

### 1.1.1.7.7 Constructions résidentielles

En 2005, sur le territoire de la MRC de Joliette, 400 permis ont été émis pour l'érection de nouveaux bâtiments, comparativement à 171 permis en 2000, soit une augmentation de 233 %. Depuis 1999, la MRC a connu une croissance importante de la valeur totale des permis de type commercial (20 %) et de type résidentiel (25 %). Toutefois, la valeur totale des permis de type institutionnel a connu, pour sa part, une légère diminution de son taux de croissance moyen (-10 %).

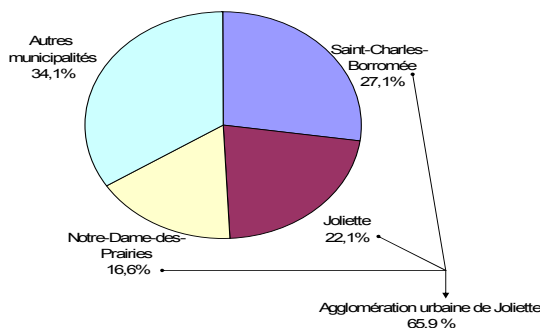
**Tableau 36 : VALEUR DES PERMIS DE BÂTIR SELON LE TYPE DE CONSTRUCTION, MRC DE JOLIETTE, 2003**

|                | Valeur               | Taux de croissance<br>moyen (1999-2003) |
|----------------|----------------------|---|
| Commercial     | 20 579 000 \$        | 20,1%                                   |
| Industriel     | 6 170 000 \$         | -5,6%                                   |
| Institutionnel | 4 053 000 \$         | -10,1%                                  |
| Résidentiel    | 67 675 000 \$        | 25,3%                                   |
|                | <b>98 477 000 \$</b> | <b>17,7%</b>                            |

Source : Statistique Canada, Enquête des permis de bâtir, 2004. Compilation : Institut de la Statistique du Québec, mars 2004.

Suivant la même tendance, le nombre de permis de construction (tous types) pour la période située en 1991 et 2001 connaissait une importante diminution, passant de 311 permis en 1991 à 172 permis en 2001. Cette diminution peut-être attribuable à la récession et à la lenteur de la reprise économique sur le territoire de la MRC. Par ailleurs, entre 1991 et 2004, c'est dans les municipalités de Saint-Charles-Borromée (829 permis de construction), Joliette (676 permis de construction) et Notre-Dame-des-Prairies (508 permis de construction) formant l'agglomération urbaine de la MRC qu'on perçoit le plus grand nombre de permis de construction émis avec une part de plus de 65 % des permis de construction donnés sur l'ensemble de la MRC.

**Proportion du nombre de permis de construction, par municipalité, MRC de Joliette, 1991-2004**



Source : Statistique Canada, Enquête des permis de bâtir, 2004. Compilation : Institut de la Statistique du Québec, mars 2004.

### **1.1.1.8 Le secteur tertiaire**

Le secteur tertiaire compte trois grandes catégories. Premièrement, il y a la catégorie des services à la production qui regroupe le transport et l'entreposage, le commerce de gros, l'information et l'industrie culturelle, les finances et les assurances, l'immobilier et les services aux entreprises. Comme deuxième catégorie, nous retrouvons les services à la consommation comprenant le commerce de détail, l'hébergement, les arts, spectacles et loisirs et les services scientifiques et professionnels. Finalement, il y a la catégorie des services gouvernementaux englobant les services d'enseignement, de santé, du gouvernement et des services publics.

En 2001, le secteur tertiaire dominait le marché de l'emploi de la MRC avec 18 390 emplois concentrés plus principalement dans les agglomérations commerciales de Notre-Dame-des-Prairies, de Joliette et de Saint-Charles-Borromée.

#### **1.1.1.8.1 Les services à la production**

Les services à la production emploient 18 % de la main-d'œuvre du secteur tertiaire. Ce sont les services de transport, de commerce de gros et les services qui détiennent la plus grande part du nombre d'emplois dans ce secteur, soit 5 % chacun.

#### **1.1.1.8.2 Les services à la consommation**

En 2001, les services à la consommation généraient 4 855 emplois, soit 27 % de la main-d'œuvre du secteur tertiaire. C'est le commerce de détail qui recouvre la plus grande concentration d'entreprises et fournit près du cinquième des emplois de ce secteur tertiaire (19 %). Ce chiffre s'explique par la présence sur le territoire de nombreux magasins à grande surface et d'un centre commercial d'envergure.

#### **1.1.1.8.3 Les services gouvernementaux**

En ce qui a trait aux services gouvernementaux, ceux-ci représentent plus de 40 % des emplois du secteur tertiaire avec 7 265 emplois. La grande majorité des emplois gouvernementaux sur le territoire de la MRC de Joliette se concentre principalement dans les secteurs des services de santé et dans les secteurs de l'enseignement. Le nombre d'emplois élevé dans ces secteurs se traduit par la présence d'institutions d'importance telles que le Centre hospitalier Régional de Lanaudière, le CLSC, le Cégep Régional de Lanaudière, etc.

**Tableau 37 : STRUCTURE DE L'EMPLOI SELON LES INDUSTRIES DU SECTEUR TERTIAIRE, MRC DE JOLIETTE, 2001**

| SECTEUR                              | Entreprises |              | Emplois       |              |
|--------------------------------------|-------------|--------------|---------------|--------------|
|                                      | Nombre      | %            | Nombre        | %            |
| <b>SERVICES À LA PRODUCTION</b>      |             |              |               |              |
| Transport et entreposage             | 209         | 9 %          | 1005          | 5 %          |
| Commerce de gros                     | 204         | 9 %          | 911           | 5 %          |
| Informations et industrie culturelle | 24          | 1 %          | 275           | 1 %          |
| Finance et assurances                | 193         | 8 %          | 880           | 5 %          |
| Immobiliers                          | 273         | 12 %         | 370           | 2 %          |
| Service aux entreprises              | 80          | 3 %          | 0             | 0 %          |
| <b>SERVICES À LA CONSOMMATION</b>    |             |              |               |              |
| Commerce de détail                   | 541         | 23 %         | 3560          | 19 %         |
| Hébergement                          | 213         | 9 %          | 125           | 1 %          |
| Arts, spectacles et loisirs          | 71          | 3 %          | 310           | 2 %          |
| Scientifiques et professionnels      | 308         | 13 %         | 860           | 5 %          |
| <b>SERVICES GOUVERNEMENTAUX</b>      |             |              |               |              |
| Enseignement                         | 24          | 1 %          | 1850          | 10 %         |
| Santé                                | 208         | 9 %          | 3970          | 22 %         |
| Gouvernement                         | 17          | 1 %          | 1225          | 7 %          |
| Service public                       | -           | -            | 220           | 1 %          |
| Autres                               | -           | -            | 2830          | 16 %         |
| <b>TOTAL</b>                         | <b>2365</b> | <b>100 %</b> | <b>18 390</b> | <b>100 %</b> |

---

*Source : Statistique Canada, 2002, Profils des communautés de 2001.*

En somme, lors qu'on observe la situation, on constate que c'est la Ville de Joliette qui regroupe sur son territoire les différents services publics provinciaux; des services gouvernementaux, des organismes, des services aux entreprises et des infrastructures de formation.

Toutefois, on remarque qu'il s'est produit un éclatement des fonctions centrales de Joliette au profit d'autres villes (ex. : cégep en plusieurs entités, Commission scolaire des Samares, etc.) et que ce dernier est concurrencé par le développement de nouveaux pôles dans le sud de la région. Par contre, pour le nord du territoire encore relativement rural, Joliette demeure le centre de services de proximité : hôpitaux, banques, commerces et institutions. Cependant, il est important de souligner que la zone d'influence commerciale dépasse largement le territoire de la MRC.

#### **1.1.1.8.4 L'habitation**

En 2006, on comptait sur le territoire de la MRC de Joliette 25 190 unités d'habitation, pour une population d'environ 59 000 habitants. Comme dans la plupart des municipalités du Québec, le type d'habitation retrouvé le plus souvent dans la MRC est la maison individuelle (54 %), suivi des logements de moins de cinq étages (32 %).

**Tableau 38 : RÉPARTITION DES LOGEMENTS SELON LE TYPE D'HABITATION, MRC DE JOLIETTE, 2006**

| Type d'habitations  | MRC Joliette | Région de Lanaudière | Le Québec |
|---------------------|--------------|----------------------|-----------|
| Maison individuelle | 53,8 %       | 70 %                 | 45,7 %    |
| Maison jumelée      | 3,5 %        | 4,6 %                | 4,9 %     |
| Duplex              | 8,8 %        | 5,6 %                | 10,4 %    |
| 5 étages ou plus    | 0,7 %        | 0,7 %                | 5,1 %     |
| Moins de 5 étages   | 32,5 %       | 18,1 %               | 32,8 %    |
| Autres              | 0,8 %        | 1 %                  | 1,2 %     |

---

Source : Statistique Canada, recensement 2006

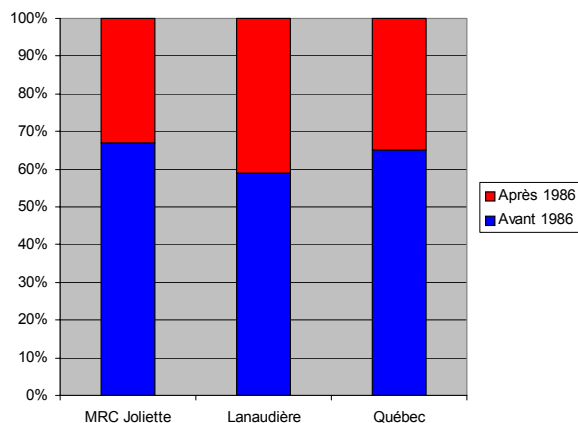
#### **1.1.1.8.5 Le mode d'occupation**

À l'instar de l'ensemble de la région et du Québec, la majorité des logements dans la MRC sont possédés. Cette proportion est sensiblement dans la MRC que pour l'ensemble du Québec, on retrouve 59,2 % de propriétaires dans la MRC, contre 60,1 % au Québec. Par ailleurs, les données statistiques démontrent également que les municipalités établies en milieu rural telles que Sainte-Mélanie (81,1 %), Saint-Paul (83,2 %) et Notre-Dame-de-Lourdes (84,4 %) démontraient les plus haut taux de logements possédés. En contrepartie, la Ville de Joliette se distinguait des autres municipalités avec une proportion plus éminente de logements loués (60,5 %) que de logements possédés (39,5 %).

### 1.1.1.8.6 L'état des logements

On retrouve dans la MRC une majorité de logements construits avant 1986 (67 %), une proportion légèrement plus importante qu'au Québec (65 %). Toutefois, la région de Lanaudière présente un parc immobilier plus récent avec une proportion de 59 % des logements construits avant 1986 et une proportion de 41 % de logements construits entre 1986 et 2006.

**Répartition des logements selon l'année de construction, MRC de Joliette, 2006**



---

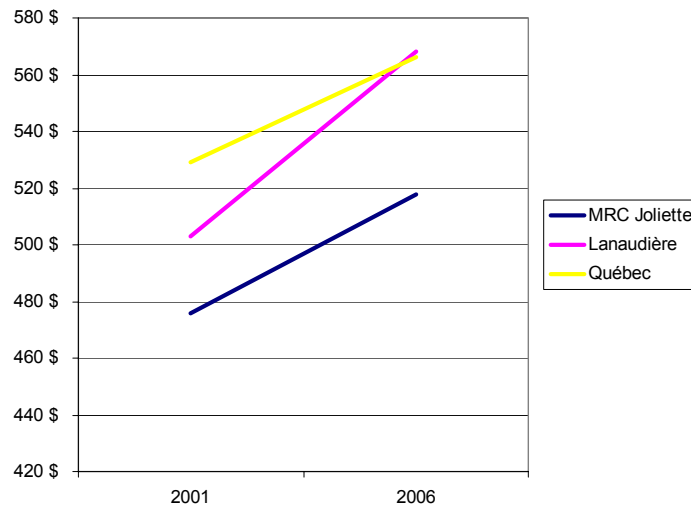
Source: Recensement de 2006 de Statistique Canada.

### 1.1.1.8.7 Les éléments distinctifs du coût d'habitation

En 2001, le coût moyen du logement locatif dans la MRC est demeuré relativement faible, soit 476 \$, en comparaison avec la moyenne régionale qui est de 503 \$ ou québécoise qui est de 529 \$. Cependant, depuis 1996, le coût du logement locatif a augmenté dans la MRC, alors qu'il a diminué dans les territoires comparés. Au niveau de la moyenne des dépenses de propriété dans la MRC, celle-ci a légèrement diminué passant de 612 \$ en 1996 à 606 \$ en 2001. Lorsque l'on compare la moyenne des dépenses de propriété de 2001, la dépense de propriété de la MRC est beaucoup plus faible que celle de la province (706 \$) et de la région (686 \$).

**Tableau 40 : ÉVOLUTION DES COÛTS POUR SE LOGER, MRC DE JOLIETTE, 2001 ET 2006 (\$ CONSTANTS DE 2006)**

|   | MRC Joliette |        | Région Lanaudière |        | Le Québec |        |
|---|--------------|--------|-------------------|--------|-----------|--------|
|   | 2001         | 2006   | 2001              | 2006   | 2001      | 2006   |
| <b>Locataires: loyer brut</b>               | 476 \$       | 518 \$ | 503 \$            | 568 \$ | 529 \$    | 566 \$ |
| <b>Propriétaires: dépenses de propriété</b> | 606 \$       | 577 \$ | 686 \$            | 762 \$ | 706 \$    | 717 \$ |



Source: Recensement de 2006 de Statistique Canada.

En ce qui a trait aux municipalités formant la MRC, c'est la municipalité de Saint-Pierre qui exposait le loyer moyen brut le plus bas de la MRC, soit 426 \$. À l'opposé, la municipalité de Saint-Charles-Borromée affichait un loyer moyen brut de 548 \$, soit le loyer mensuel le plus élevé sur le territoire de la MRC. Concernant la moyenne des dépenses par propriété, la municipalité de Sainte-Mélanie présentait la moyenne la plus basse avec seulement 476 \$ de dépenses reliées à la propriété. C'est la municipalité de Crabtree qui avait la moyenne des dépenses par propriété la plus élevée, soit 661 \$ par mois.

Finalement, la valeur du logement, propriété ou location, atteint 138 864 \$ dans la MRC en 2006, une valeur plus faible que dans les territoires comparés (157 778 \$ dans la région de Lanaudière et 182 399 \$ au Québec). Au niveau des municipalités de la MRC de Joliette, c'est la municipalité de Saint-Charles-Borromée qui affichait la plus haute valeur du logement, soit 161 253 \$, tandis que la municipalité de Notre-Dame-de-Lourdes présentait la valeur la moins élevée avec 114 418 \$.



**Tableau 41 : ÉVOLUTION DES COÛTS POUR SE LOGER PAR MUNICIPALITÉ, MRC DE JOLIETTE, 2001 ET 2006 (\$ CONSTANTS DE 2006)**

| Municipalité                | 2001               |                      |             | 2006               |                      |             |
|-----------------------------|--------------------|----------------------|-------------|--------------------|----------------------|-------------|
|                             | Loyer brut mensuel | Dép. log. mensuelles | Valeur log. | Loyer brut mensuel | Dép. log. mensuelles | Valeur log. |
| Crabtree                    | 507 \$             | 553 \$               | 81 325 \$   | 515 \$             | 661 \$               | 137 748 \$  |
| Joliette                    | 461 \$             | 672 \$               | 94 575 \$   | 503 \$             | 574 \$               | 137 764 \$  |
| Notre-Dame-de-Lourdes       | 451 \$             | 442 \$               | 71 508 \$   | 451 \$             | 578 \$               | 114 418 \$  |
| Notre-Dame-des-Prairies     | 478 \$             | 621 \$               | 86 306 \$   | 575 \$             | 583 \$               | 134 733 \$  |
| Saint-Ambroise-de-Kildare   | 483 \$             | 550 \$               | 99 246 \$   | 501 \$             | 500 \$               | 143 807 \$  |
| Saint-Charles-Borromée      | 510 \$             | 662 \$               | 105 364 \$  | 548 \$             | 625 \$               | 161 253 \$  |
| Sainte-Mélanie              | 459 \$             | 547 \$               | 81 857 \$   | 491 \$             | 476 \$               | 120 731 \$  |
| Saint-Paul                  | 497 \$             | 546 \$               | 80 070 \$   | 479 \$             | 636 \$               | 121 514 \$  |
| Saint-Pierre                | 450 \$             | 394 \$               | 84 875 \$   | 426 \$             | 484 \$               | 123 732 \$  |
| Saint-Thomas                | 463 \$             | 547 \$               | 101 646 \$  | 508 \$             | 492 \$               | 144 925 \$  |
| <i>MRC Joliette</i>         | 476 \$             | 606 \$               | 91 849 \$   | 518 \$             | 577 \$               | 138 864 \$  |
| <i>Région de Lanaudière</i> | 503 \$             | 686 \$               | 94 237 \$   | 568 \$             | 762 \$               | 157 778 \$  |
| <i>Le Québec</i>            | 529 \$             | 706 \$               | 110 668 \$  | 566 \$             | 717 \$               | 182 399 \$  |

---

Source: Recensement de 2006 de Statistique Canada.